

بِسْمِ اللَّهِ الرَّحْمَنِ الرَّحِيمِ



جمهوری اسلامی ایران
وزارت بهداشت درمان و آموزش پزشکی



مؤسسه ملی تحقیقات سلامت
جمهوری اسلامی ایران



دانشگاه علوم پزشکی تهران

نشست تخصصی

"بررسی حساب های ملی سلامت طی دوره پانزده ساله ۱۳۸۵ تا ۱۳۹۹"

nihr.tums.ac.ir

تاریخ: ۲۵ خرداد ۱۴۰۱

مؤسسه ملی تحقیقات سلامت جمهوری اسلامی ایران



جمهوری اسلامی ایران



مؤسسه ملی تحقیقات سلامت



دانشگاه علوم پزشکی تهران

سخنرانان

دبیر نشست:

دکتر علی اکبری ساری؛

رئیس مؤسسه ملی تحقیقات سلامت جمهوری اسلامی ایران

سخنرانان:

دکتر علیرضا اولیایی منش مدیر گروه اقتصاد سلامت مؤسسه ملی تحقیقات سلامت

دکتر علی اکبر فضائی عضو هیئت علمی گروه مدیریت و اقتصاد بهداشت دانشگاه علوم پزشکی تهران

دکتر زهرا غریب ناصری عضو هیئت علمی گروه اقتصاد سلامت مؤسسه ملی تحقیقات سلامت

دکتر ماریتا محمدشاهی عضو گروه اقتصاد سلامت مؤسسه ملی تحقیقات سلامت



جمهوری اسلامی ایران
وزارت بهداشت درمان و آموزش پزشکی



مؤسسه ملی تحقیقات سلامت
جمهوری اسلامی ایران



دانشگاه علوم پزشکی تهران

nihr.tums.ac.ir

تاریخچه و چارچوب حساب‌های ملی سلامت در ایران



جمهوری اسلامی ایران
وزارت بهداشت درمان و آموزش پزشکی



مؤسسه ملی تحقیقات سلامت
جمهوری اسلامی ایران



دانشگاه علوم پزشکی تهران

nihr.tums.ac.ir

حساب های ملی سلامت

حساب های ملی سلامت (NHA) مجموعه ای از اطلاعات نظامند و جامع از جریان منابع مالی این حوزه را در یک دوره معین فراهم می آورد. بطور خلاصه این نوع از حساب ها، شامل یکسری از جداول استاندارد می باشد که برای جمع آوری اطلاعات مرتبط با هزینه های صرف شده در بخش سلامت بکار می رود.



جمهوری اسلامی ایران
وزارت بهداشت درمان و آموزش پزشکی



مؤسسه ملی تحقیقات سلامت
جمهوری اسلامی ایران



دانشگاه علوم پزشکی تهران

nihr.tums.ac.ir

پیشینه حساب های ملی سلامت

در سال ۱۳۷۸، جلسه‌ای با حضور نمایندگان دستگاه‌های مختلف کشور، مرکز آمار ایران به عنوان سازمان متولی تهیه حساب‌های ملی سلامت شناخته شد.

در سال ۱۳۷۹ در پی درخواست رسمی سازمان مدیریت و برنامه‌ریزی کشور، مقدمات تهیه حساب‌های ملی سلامت در مرکز آمار ایران فراهم و با همکاری وزارت بهداشت و درمان و سازمان‌های ذیربط حساب‌های ملی سلامت سال ۱۳۸۰ تهیه گردید.

دوره‌های بعد نیز بنا به درخواست وزارت بهداشت و درمان، حساب‌های ملی سلامت در سال‌های مختلف تهیه و تدوین گردید.



جمهوری اسلامی ایران
وزارت بهداشت درمان و آموزش پزشکی



مؤسسه ملی تحقیقات سلامت
جمهوری اسلامی ایران



دانشگاه علوم پزشکی تهران

nihr.tums.ac.ir

حساب‌های ملی سلامت و جداول آن

در نسخه اول حساب‌های ملی سلامت، جریان مالی سلامت در قالب ۹ جدول نشان داده شد که عبارت بودند از:

1. هزینه‌های سلامت بر اساس نوع عاملین تأمین مالی و نوع ارائه دهنده
2. هزینه‌های سلامت بر اساس نوع ارائه دهنده و نوع کارکرد
3. هزینه‌های سلامت با نوع عاملین تأمین مالی و نوع کارکرد
4. هزینه‌های سلامت با منبع تأمین مالی و نوع عاملین تأمین مالی
5. هزینه منابع مورد استفاده برای تولید کالاها و خدمات سلامت
6. هزینه‌های سلامت بر اساس سن و جنس جمعیت
7. هزینه‌های سلامت بر اساس وضعیت اجتماعی و اقتصادی جمعیت
8. هزینه‌های سلامت بر اساس وضعیت سلامت مردم
9. هزینه‌های سلامت بر اساس منطقه جغرافیایی



جمهوری اسلامی ایران
وزارت بهداشت درمان و آموزش پزشکی



مؤسسه ملی تحقیقات سلامت
جمهوری اسلامی ایران



دانشگاه علوم پزشکی تهران

nihr.tums.ac.ir

حسابهای ملی سلامت و جداول آن

در حال حاضر در ایران ۴ جدول ابتدایی و اصلی تهیه می‌شود. این جداول به صورت دو بعدی هستند که ابعاد آنها عبارتند از:

➤ **منابع تأمین مالی (FS):** واحدهای مستقلی می‌باشند که وظیفه‌ی فراهم نمودن منابع برای ارائه کالاها و خدمات بهداشتی را بر عهده دارند.

➤ **عاملین تأمین مالی (FA):** موسسات واسطه‌ای هستند که منابع مالی را از منبعشان جمع‌آوری و برای پرداخت یا خرید کالاها و خدمات حوزه سلامت بکار می‌برند.

➤ **کارکردها (F):** دسته‌ای از کالاها و خدمات مشخص تولید شده در بخش سلامت می‌باشند.

➤ **ارائه‌کنندگان (P):** واحدهای مستقلی می‌باشند که منابع را دریافت و از آن برای تولید کالاها و خدمات سلامت استفاده می‌کنند.



جمهوری اسلامی ایران
وزارت بهداشت درمان و آموزش پزشکی



مؤسسه ملی تحقیقات سلامت
جمهوری اسلامی ایران



دانشگاه علوم پزشکی تهران

جداول دو بعدی حساب‌های ملی سلامت ایران

nihr.tums.ac.ir

۱- جدول هزینه‌های ملی سلامت بر حسب نوع عاملین تأمین مالی و نوع کارکرد (FA*F)

۲- جدول هزینه‌های ملی سلامت بر حسب نوع عاملین تأمین مالی و نوع فراهم‌کننده (FA*P)

۳- جدول هزینه‌های ملی سلامت بر حسب نوع فراهم‌کننده و نوع کارکرد (P*F)

۴- جدول هزینه‌های ملی سلامت بر حسب نوع منبع تأمین مالی و نوع عاملین تأمین مالی (FS*FA).

نمونه جدول هزینه های سلامت بر حسب نوع منبع و نوع عاملین تأمین مالی

جدول ۴ - هزینه های ملی سلامت بر حسب نوع منبع تأمین مالی و نوع عامل تأمین مالی (FA * FS)

(میلیون ریال) ۱۳۸۵

| جمع | نوع عامل تأمین مالی | نوع منبع تأمین مالی | | | | | | | | | | شرح | ICHA |
|-------------|---------------------|-----------------------|---------------|---|------------|--------------|------------------|-----------------------|---|--------|------------|--------|---|
| | | وجود عمومی S.۱ | | | | | وجود خصوصی S.۲ | | | | | | |
| | | وجود دولت داخلی S.۱.۱ | | سایر وجود عمومی S.۱.۲ | | | وجود خصوصی S.۲.۱ | | سایر وجود خصوصی S.۲.۲ | | | | |
| | | درآمد دولتی مرکزی | درآمد شهرداری | برگشت از دارایی های تگه داشته شده توسط سازمان عمومی | سایر | وجود کارفرما | وجود حقوق | وجود موسسات غیرتلفاتی | برگشت از دارایی های تگه داشته شده توسط سازمان خصوصی | سایر | سایر | | |
| S.۱.۱.۱ | S.۱.۱.۲ | S.۱.۲.۱ | S.۱.۲.۲ | S.۲.۱ | S.۲.۲ | S.۲.۲.۱ | S.۲.۲.۲ | S.۲ | S.۲.۲.۳ | | | | |
| ۸,۱۷۹,۹۶۷ | ۸,۱۷۹,۹۶۷ | * | * | * | * | * | * | * | * | * | ۸,۱۷۹,۹۶۷ | HF۱۱۱۱ | وزارت بهداشت و درمان |
| ۳۳,۱۶۰,۰۷۹ | ۳۳,۱۶۰,۰۷۹ | * | * | * | * | * | * | * | * | * | ۳۳,۱۶۰,۰۷۹ | HF۱۱۱۲ | دانشگاههای علوم پزشکی زیر مجموعه وزارت بهداشت |
| ۲,۰۱۴,۰۸۱ | ۴۷,۳۸۵ | * | * | * | ۸۰۵,۷۲۲ | ۱,۱۵۶,۳۷۳ | ۴,۴۰۱ | * | * | * | ۴۷,۳۸۵ | HF۱۱۱۳ | تربوهای صنایع |
| ۶,۹۳۵,۷۴۳ | ۶,۱۰۰,۴۰۵ | * | * | * | ۸۳۵,۳۳۸ | * | * | * | * | * | ۶,۱۰۰,۴۰۵ | HF۱۱۱۴ | سایر دستگاههای دولت مرکزی |
| ۱,۵۸۲,۹۹۵ | ۱,۵۸۲,۹۹۵ | * | * | * | * | * | * | * | * | * | ۱,۵۸۲,۹۹۵ | HF۱۱۱۵ | سازمان خدمات درمانی صنعت نفت |
| ۱۴۲,۵۸۴ | * | * | * | * | * | * | ۱۴۲,۵۸۴ | * | * | * | * | HF۱۱۱۶ | صدا و سیما |
| ۹۴,۵۱۱ | ۹۴,۵۱۱ | * | * | * | * | * | * | * | ۹۴,۵۱۱ | * | * | HF۱۱۱۷ | شهرداری |
| ۱۰,۶۳۹,۰۲۲ | ۶,۱۰۵,۸۱۵ | * | * | * | ۲,۶۹۶,۲۲۵ | ۱,۷۵۹,۰۲۴ | ۱۶,۰۰۴ | ۶۱,۴۵۳ | * | * | ۶,۱۰۵,۸۱۵ | HF۱۱۱۸ | سازمان خدمات درمانی |
| ۱۳,۱۵۴,۹۷۳ | ۱,۳۱۶,۰۵۷ | * | * | * | ۲,۹۳۸,۴۱۲ | ۸,۴۹۵,۴۳۳ | ۱۳۳,۷۸۶ | ۳۷۱,۳۵۵ | * | * | ۱,۳۱۶,۰۵۷ | HF۱۱۱۹ | سازمان تأمین اجتماعی |
| ۱,۳۳۱,۴۱۳ | * | * | * | * | ۱,۳۳۱,۴۱۳ | * | * | * | * | * | * | HF۱۱۲۰ | شرکتهای بیمه تکمیلی دولتی |
| ۲۱۷,۲۲۵ | * | * | * | * | ۲۱۷,۲۲۵ | * | * | * | * | * | * | HF۱۱۲۱ | شرکتهای بیمه تکمیلی خصوصی |
| ۶۶,۹۹۸,۸۵۶ | * | * | * | * | ۶۶,۹۹۸,۸۵۶ | * | * | * | * | * | * | HF۱۱۲۲ | پرداختهای مستقیم |
| ۱,۴۳۹,۰۳۴ | ۳۳۷,۷۸۶ | * | ۴۶۸,۰۱۸ | ۵,۷۳۷ | ۱,۹۹۵ | ۶۲۵,۰۰۷ | * | * | * | * | ۳۳۷,۷۸۶ | HF۱۱۲۳ | موسسات غیر تلفاتی در خدمت حقوقاها |
| ۱,۱۸۳,۸۵۵ | * | * | * | * | * | ۱,۱۸۳,۸۵۵ | * | * | * | * | * | HF۱۱۲۴ | پانکها |
| ۹,۹۴۵ | * | ۹,۹۴۵ | * | * | * | * | * | * | * | * | * | HF۱۱۲۵ | دانشگاه آزاد |
| ۴,۴۸۴,۰۹۵ | ۴,۴۸۴,۰۹۵ | * | * | * | * | * | * | * | * | * | * | HF۱۱۲۶ | سایر شرکتهای |
| ۱۰۹,۰۸۶ | ۱۰۹,۰۸۶ | * | * | * | * | * | * | * | * | * | * | HF۱۱۲۷ | نوعی خارج |
| ۱۴۱,۶۶۷,۴۶۳ | ۴۶,۸۲۰,۷۹۰ | ۱۰۹,۰۸۶ | ۴,۹۶۲,۰۵۸ | ۵,۷۳۷ | ۱,۹۹۵ | ۷۶,۴۴۸,۶۹۸ | ۱۲,۴۹۴,۶۱۵ | ۲۹۷,۳۷۵ | ۴۳۲,۷۰۸ | ۹۴,۵۱۱ | ۴۶,۸۲۰,۷۹۰ | جمع | |

طبقه بندی بین‌المللی حساب‌های ملی سلامت (ICHA)

طبقه‌بندی بین‌المللی حساب‌های ملی سلامت (ICHA) International Classification of Health Accounts

نوعی سیستم طبقه‌بندی از سه بعد حساب‌های ملی سلامت می‌باشد، که عبارتند از:

1. طبقه‌بندی براساس **نوع خدمات** مراقبت سلامت (ICHA-HC)

2. طبقه‌بندی بر اساس **ارائه‌کنندگان** خدمات سلامت (ICHA-HP)

3. طبقه‌بندی براساس **نوع منابع تأمین مالی** سلامت (عاملین و منبع تأمین مالی) (ICHA-HF)



جمهوری اسلامی ایران
وزارت بهداشت درمان و آموزش پزشکی



مؤسسه ملی تحقیقات سلامت
جمهوری اسلامی ایران



دانشگاه علوم پزشکی تهران

طبقه بندی بین المللی حساب های ملی سلامت

nihr.tums.ac.ir

اطلاعات در بعد کارکرد هزینه های سلامت، قابل ارائه در کدهای یک الی سه رقمی می باشند.

کدهای تک رقمی: عنوان خدمات قابل ارائه

کدهای دو رقمی: نوع خدمات بستری، سرپایی

کدهای سه رقمی: تخصصی و یا غیر تخصصی بودن خدمات

در حال حاضر در ایران برای بخش مرتبط با **کارکرد** هزینه های سلامت اطلاعات در سطح **کدهای تک رقمی** ارائه می شوند.

اطلاعات مربوط به ابعاد **منابع تأمین مالی**، **عاملین تأمین مالی** و **ارائه دهندگان** بر اساس **کدهای چندرقمی** در حساب های ملی سلامت ایران

گزارش می شوند.



نمونه جداول دو بعدی حساب‌های ملی سلامت ایران

| جمع | دنیای خارج | بخش خصوصی HF۲ | | | | | | دولت عمومی HF۱ | | | | | | | | | | کارکردها | عاملین تامین مالی | | | | | |
|-----|------------|---------------|--------------|---------|-------------------------------------|----------|------------------------------|----------------------------|------------------------------|---------------------|--------------------|-------------------------|-----------------------------|-----------------------------|---------------|---|----------------------|-----------|-------------------|-----------|------|-----|--------------|--|
| | | شرکت‌ها HF۲.۵ | | | مؤسسات غیرانتفاعی در خدمات خانوارها | خانوارها | شرکت‌های بیمه تکمیلی (HF۲.۲) | | صندوقهای تامین اجتماعی HF۱.۲ | | دولت داخلی (HF۱.۱) | | | | | | | | | | | | | |
| | | سایر شرکتها | دانشگاه آزاد | بانکها | | | شرکت‌های بیمه تکمیلی خصوصی | شرکت‌های بیمه تکمیلی دولتی | سازمان تامین اجتماعی | سازمان خدمات درمانی | شهرداری | دولت مرکزی (HF۱.۱.۱) | | | | | | | | | | | | |
| | | | | | | | | | | | | سازمان خدمات صفا و سیما | سایر دستگاه‌های دولتی مرکزی | سایر دستگاه‌های دولتی مرکزی | تیرروهای مسلح | دانشگاههای علوم پزشکی زیر مجموعه وزارت بهداشت | وزارت بهداشت و درمان | | | | | | | |
| | | HF۲ | HF۲.۵.۲ | HF۲.۵.۲ | HF۲.۵.۳ | HF۲.۴ | HF۲.۲ | HF۲.۲.۱ | HF۲.۲.۲ | HF۱.۲ | HF۱.۲.۱ | HF۱.۲.۲ | HF۱.۱ | HF۱.۱.۱ | HF۱.۱.۱.۱ | HF۱.۱.۱.۲ | HF۱.۱.۱.۳ | HF۱.۱.۱.۴ | HF۱.۱.۱.۵ | HF۱.۱.۱.۶ | ICHA | کد | شرح | |
| | | | | | | | | | | | | | | | | | | | | | | HC۱ | خدمات درمانی | |
| | | | | | | | | | | | | | | | | | | | | | | | HC۲ | خدمات توانبخشی |
| | | | | | | | | | | | | | | | | | | | | | | | HC۳ | خدمات پرستاری بلند مدت |
| | | | | | | | | | | | | | | | | | | | | | | | HC۴ | خدمات جاتی مراقبت پزشکی |
| | | | | | | | | | | | | | | | | | | | | | | | HC۵ | انواع دارو وسایر کالاهای پزشکی توزیع شده به بیماران سرپایی |
| | | | | | | | | | | | | | | | | | | | | | | | HC۶ | خدمات بهداشت عمومی و پیشگیری |
| | | | | | | | | | | | | | | | | | | | | | | | HC۷ | مدیریت سلامت و بیمه سلامت |

| جمع | دنیای خارج | بخش خصوصی HF۲ | | | | | | دولت عمومی HF۱ | | | | | | | | | | ارائه دهندگان | عاملین تامین مالی | | | | | | |
|-----|------------|---------------|--------------|---------|-------------------------------------|----------|------------------------------|----------------------------|------------------------------|---------------------|--------------------|-------------------------|-----------------------------|-----------------------------|---------------|---|----------------------|---------------|-------------------|-----------|------|----|-----|--------------|--|
| | | شرکت‌ها HF۲.۵ | | | مؤسسات غیرانتفاعی در خدمات خانوارها | خانوارها | شرکت‌های بیمه تکمیلی (HF۲.۲) | | صندوقهای تامین اجتماعی HF۱.۲ | | دولت داخلی (HF۱.۱) | | | | | | | | | | | | | | |
| | | سایر شرکتها | دانشگاه آزاد | بانکها | | | شرکت‌های بیمه تکمیلی خصوصی | شرکت‌های بیمه تکمیلی دولتی | سازمان تامین اجتماعی | سازمان خدمات درمانی | شهرداری | دولت مرکزی (HF۱.۱.۱) | | | | | | | | | | | | | |
| | | | | | | | | | | | | سازمان خدمات صفا و سیما | سایر دستگاه‌های دولتی مرکزی | سایر دستگاه‌های دولتی مرکزی | تیرروهای مسلح | دانشگاههای علوم پزشکی زیر مجموعه وزارت بهداشت | وزارت بهداشت و درمان | | | | | | | | |
| | | HF۲ | HF۲.۵.۲ | HF۲.۵.۲ | HF۲.۵.۳ | HF۲.۴ | HF۲.۲ | HF۲.۲.۱ | HF۲.۲.۲ | HF۱.۲ | HF۱.۲.۱ | HF۱.۲.۲ | HF۱.۱ | HF۱.۱.۱ | HF۱.۱.۱.۱ | HF۱.۱.۱.۲ | HF۱.۱.۱.۳ | HF۱.۱.۱.۴ | HF۱.۱.۱.۵ | HF۱.۱.۱.۶ | ICHA | کد | شرح | | |
| • | | | | | | | | | | | | | | | | | | | | | | | HP۱ | بیمارستان‌ها | |
| • | | | | | | | | | | | | | | | | | | | | | | | | HP۲ | فراهم کنندگان خدمات پرستاری و تسهیلات اقامتی |
| • | | | | | | | | | | | | | | | | | | | | | | | | HP۳ | فراهم کنندگان خدمات سرپایی |
| • | | | | | | | | | | | | | | | | | | | | | | | | HP۴ | داروخانه‌ها و سایر خردهفروشان کالاهای پزشکی |
| • | | | | | | | | | | | | | | | | | | | | | | | | HP۵ | تجهیز کنندگان و اداره کنندگان برنامه‌های سلامت عمومی |
| • | | | | | | | | | | | | | | | | | | | | | | | | HP۶ | اداره سلامت عمومی و بیمه |
| • | | | | | | | | | | | | | | | | | | | | | | | | HP۷ | سایر رشته فعالیتها |
| • | | | | | | | | | | | | | | | | | | | | | | | | HP۸ | مؤسسات فراهم کننده خدمات وابسته به سلامت |



جمهوری اسلامی ایران
وزارت بهداشت درمان و آموزش پزشکی



مؤسسه ملی تحقیقات سلامت
جمهوری اسلامی ایران



دانشگاه علوم پزشکی تهران

nihr.tums.ac.ir

طبقه‌بندی خدمات مراقبت سلامت (ICHA-HC)

در این نوع طبقه‌بندی، مراقبت‌های ارائه شده، در سطح فردی و جامعه به ۷ گروه پایه‌ای و ۲ گروه کمکی

تقسیم می‌شوند:

گروه پایه‌ای:

خدمات درمانی

خدمات توانبخشی

خدمات پرستاری بلندمدت

خدمات جانبی مراقبت سلامت

انواع دارو و سایر کالاهای پزشکی توزیع شده به بیماران سرپایی

خدمات پیشگیری و بهداشت عمومی

خدمات مدیریت سلامت و بیمه

گروه کمکی:

تشکیل سرمایه‌های موسسات فراهم‌کننده خدمات سلامت

سایر هزینه‌ها



جمهوری اسلامی ایران
وزارت بهداشت درمان و آموزش پزشکی



مؤسسه ملی تحقیقات سلامت
جمهوری اسلامی ایران



دانشگاه علوم پزشکی تهران

nihr.tums.ac.ir

طبقه‌بندی بر اساس ارائه‌کنندگان خدمات سلامت (ICHA-HP)

1. بیمارستان‌ها
2. مراکز ارائه خدمات پرستاری و تسهیلات نگهداری
3. واحدهای ارائه خدمات سرپایی
4. داروخانه‌ها و سایر خرده‌فروشان کالاهای پزشکی
5. مراکز ارائه و اداره برنامه‌های بهداشت عمومی
6. واحدهای مدیریت سلامت و بیمه
7. سایر بنگاه‌های ارائه‌کننده خدمات سلامت (دولتی، شبه دولتی، خصوصی و یا خیریه)
8. مراکز آموزشی و پژوهشی ارائه‌دهنده خدمات مرتبط با حوزه سلامت
9. سایر موارد



جمهوری اسلامی ایران
وزارت بهداشت درمان و آموزش پزشکی



مؤسسه ملی تحقیقات سلامت
جمهوری اسلامی ایران



دانشگاه علوم پزشکی تهران

nihr.tums.ac.ir

عاملین تأمین مالی

عاملین تأمین مالی به طور کلی در ۳ گروه اصلی قرار می‌گیرند که عبارتند از:

1. دولت عمومی (بخش عمومی): شامل تمام سازمان‌های دولت مرکزی، ایالتی (در ایران وجود ندارد) یا محلی (شهرداری) و صندوق تأمین اجتماعی

در تمام سطوح دولتی می‌شود. همچنین شامل موسسات غیردولتی، غیرانتفاعی می‌شود که توسط واحدهای دولتی کنترل و عمدتاً تأمین مالی می‌شوند.

2. بخش خصوصی: این بخش تمام موسسه‌های محلی را که به بخش دولتی تعلق ندارند را شامل می‌شود. که شامل حداقل ۵ زیر بخش می‌گردد:

بیمه اجتماعی خصوصی، بنگاه‌های بیمه خصوصی (بجز بیمه اجتماعی)، خانوارها، موسسه‌های غیرانتفاعی در خدمت خانوار و شرکت‌ها (بجز بیمه سلامت)

3. دنیای خارج: این قلم شامل نهادهای خارجی یا افراد تبعه سایر کشورها می‌باشند که در داخل یک کشور به ارائه خدمات مرتبط با سلامت می‌پردازند.



جمهوری اسلامی ایران
وزارت بهداشت درمان و آموزش پزشکی



مؤسسه ملی تحقیقات سلامت
جمهوری اسلامی ایران



دانشگاه علوم پزشکی تهران

nihr.tums.ac.ir

منابع تأمین مالی

منابع عمومی: این گروه شامل زیر گروه‌های درآمد دولت مرکزی، درآمد شهرداری، برگشت از دارایی‌های نگه داشته شده توسط سازمان عمومی و سایر می‌باشد.

منابع خصوصی: این گروه شامل منابع تأمین شده توسط کارفرما، خانوار، موسسات غیرانتفاعی در خدمت اشخاص، برگشت از دارایی‌های نگه داشته شده توسط سازمان خصوصی و سایر می‌شود.

منابع خارجی: این مورد شامل منابعی است که از نهادهای مقیم خارج تأمین می‌گردد. شامل انتقالات مربوط به همکاری بین‌المللی خارجی مانند کمک‌های خارجی است.



جمهوری اسلامی ایران
وزارت بهداشت درمان و آموزش پزشکی



مؤسسه ملی تحقیقات سلامت
جمهوری اسلامی ایران



دانشگاه علوم پزشکی تهران

nihr.tums.ac.ir

فرایند تهیه حساب‌های ملی سلامت

مراحل اجرا



جمهوری اسلامی ایران
وزارت بهداشت درمان و آموزش پزشکی



مؤسسه ملی تحقیقات سلامت
جمهوری اسلامی ایران



دانشگاه علوم پزشکی تهران

nihr.tums.ac.ir

1. بررسی استانداردهای بین‌المللی و ملی و همچنین سایر مستندات ترجمه شده و مرتبط با تهیه حساب‌های ملی سلامت با هدف آموزش مبانی نظری و روش کار
2. جمع‌آوری و اعتبارسنجی داده‌ها
3. محاسبه و تخمین هزینه‌ها
4. انجام محاسبات نهایی و تهیه حساب‌های ملی سلامت



جمهوری اسلامی ایران
وزارت بهداشت درمان و آموزش پزشکی



مؤسسه ملی تحقیقات سلامت
جمهوری اسلامی ایران



دانشگاه علوم پزشکی تهران

nihr.tums.ac.ir

بررسی استانداردهای بین‌المللی و ملی

Guide to producing national health accounts



with special applications for low-income and middle-income countries



WORLD BANK



WORLD HEALTH ORGANIZATION



THE UNITED STATES AGENCY FOR INTERNATIONAL DEVELOPMENT

کتاب راهنمای تولید حسابهای ملی سلامت سازمان بهداشت جهانی

بررسی حساب های ملی سلامت

نقشه راه برای تخمین حساب های سلامت ملی



جمهوری اسلامی ایران
وزارت بهداشت درمان و آموزش پزشکی

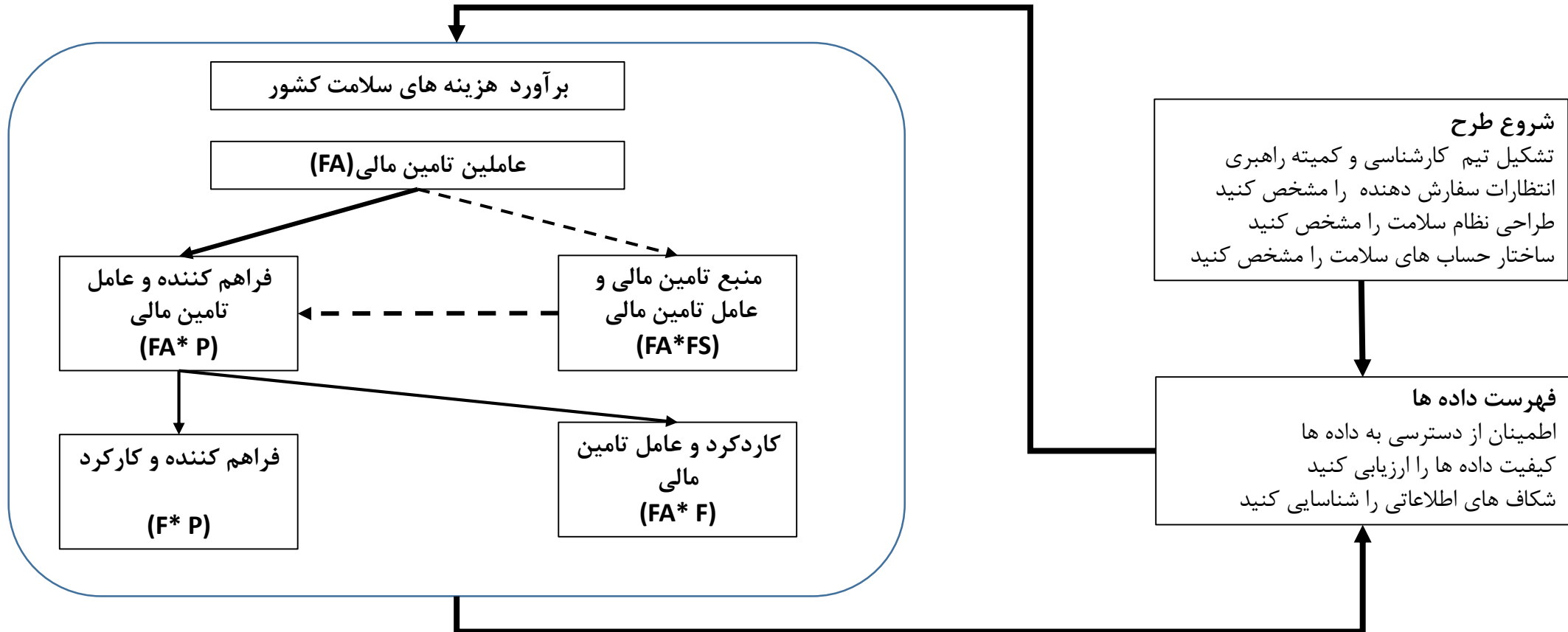


مؤسسه ملی تحقیقات سلامت
جمهوری اسلامی ایران



دانشگاه علوم پزشکی تهران

nihr.tums.ac.ir





جمهوری اسلامی ایران
وزارت بهداشت درمان و آموزش پزشکی



مؤسسه ملی تحقیقات سلامت
جمهوری اسلامی ایران



دانشگاه علوم پزشکی تهران

nihr.tums.ac.ir

راهاندازی تیم اجرایی تهیه حساب‌های ملی سلامت

حساب‌های ملی سلامت بصورت منظم در هر سال توسط مرکز آمار ایران و با سفارش و همکاری دفتر برنامه ریزی منابع مالی و بودجه وزارت بهداشت، درمان و آموزش پزشکی تهیه می‌شوند.

اولین گام تشکیل گروه‌های:

✓ راهبری

✓ کارشناسی



جمهوری اسلامی ایران
وزارت بهداشت درمان و آموزش پزشکی



مؤسسه ملی تحقیقات سلامت
جمهوری اسلامی ایران



دانشگاه علوم پزشکی تهران

nihr.tums.ac.ir

عاملین تامین مالی

| | | | | | | | | | | | | | |
|------------|----------------|--------------|--------|---------------------------------------|------------------------------|-----------------------------|----------------------------|-------------------------------|-------------------|-------------------|---|--------------|--|
| دنیای خارج | بخش خصوصی HF.2 | | | | | | دولت عمومی HF.1 | | | | | | |
| | شرکت‌ها HF.2.5 | | | موسسات غیرانتفاعی در خدمت خانوارها | خانوارها | شرکت‌های بیمه تکمیلی HF.2.2 | | صندوقهای تامین اجتماعی HF.1.2 | | دولت داخلی HF.1.1 | | | |
| | سایر شرکتها | دانشگاه آزاد | بانکها | | | شرکت‌های بیمه تکمیلی خصوصی | شرکت‌های بیمه تکمیلی دولتی | سازمان تامین اجتماعی | سازمان بیمه سلامت | شهرداری | دولت مرکزی HF.1.1.1 | | |
| | | | | صدا و سیما | سازمان خدمات درمانی صنعت نفت | | | | | | سایر دستگاه‌های دولت مرکزی ^(۲) | نیروهای مسلح | دانشگاههای علوم پزشکی زیر مجموعه وزارت بهداشت ^(۱) |

مرحله دوم: جمع آوری و اعتبارسنجی داده ها (دستگاههای اجرایی دولتی)

- ❖ اخذ، جمع آوری و مرتب سازی فایل های مربوط به عملکرد اعتبارات هزینه ای، تملک دارایی های سرمایه ای و درآمد سال مربوطه؛
- ❖ جداسازی سطرهای مرتبط با بخش سلامت
- ❖ اخذ اطلاعات مربوط به هزینه های جاری ستاد وزارت بهداشت و درمان، دانشگاه های علوم پزشکی، اورژانس تهران، سازمان انتقال خون، صندوق رفاه دانشجویی، سازمان غذا و دارو و بنیاد امور بیماری های خاص از وزارت بهداشت، درمان و آموزش پزشکی؛
- ❖ اخذ اطلاعات تفصیلی از دستگاه های دولتی به منظور شناخت کامل ردیف بودجه برنامه های دستگاه های مذکور از نظر قرار گرفتن در حوزه حساب های ملی سلامت؛
- ❖ کدگذاری فایل های بند ۲ برحسب طبقه بندی حساب های ملی سلامت (ICHA) با توجه به:
 - اطلاعات تفصیلی دستگاه های دولتی (بند ۴)
 - مطالعه مستندات طرح (اطلاعات جمع آوری شده در مرحله اول)
 - مراجعه به اطلاعات سایت های بعضی از دستگاه های دولتی
 - مراجعه و پرسش از کارشناسان وزارت بهداشت، درمان و آموزش پزشکی و سایر دستگاه های اجرایی مرتبط با موضوع



جمهوری اسلامی ایران
وزارت بهداشت درمان و آموزش پزشکی



مؤسسه ملی تحقیقات سلامت
جمهوری اسلامی ایران



دانشگاه علوم پزشکی تهران

nihr.tums.ac.ir

مرحله دوم: جمع آوری و اعتبارسنجی داده ها (خانوار)

- ❖ اخذ فایل‌های مربوط به طرح “آمارگیری از هزینه - درآمد خانوارهای شهری و روستایی” به همراه پرسشنامه‌ها و راهنمای تکمیل آنها برای سال مربوطه؛
- ❖ کد گذاری فایل‌های بند ۱ بر حسب طبقه‌بندی ICHA با توجه به:
- ❖ مطالعه مستندات طرح (اطلاعات جمع‌آوری شده در مرحله اول)؛
- ❖ مذاکره با کارشناسان با تجربه وزارت بهداشت، درمان و آموزش پزشکی.

مرحله دوم: جمع آوری و اعتبارسنجی داده ها (شرکت ها و سازمان های بیمه گر)

❖ اخذ و داده آمایی اطلاعات بیمه های تکمیلی، صورتهای مالی بیمه سلامت، سازمان تأمین اجتماعی، سازمان خدمات درمانی صنعت نفت و

سازمان خدمات درمانی نیروهای مسلح

❖ بررسی اطلاعات بند ۱ از نظر میزان قابلیت استفاده در محاسبات

❖ کدگذاری اطلاعات خروجی بند ۲ برحسب طبقه بندی ICHA



جمهوری اسلامی ایران
وزارت بهداشت درمان و آموزش پزشکی



مؤسسه ملی تحقیقات سلامت
جمهوری اسلامی ایران



دانشگاه علوم پزشکی تهران

nihr.tums.ac.ir

مرحله دوم: جمع آوری و اعتبار سنجی داده ها (موسسات غیر انتفاعی)

به منظور محاسبه هزینه‌های سلامت موسسات غیر انتفاعی در خدمت خانوار از نتایج طرح های زیر استفاده می شود:

✓ آمارگیری از کارگاه‌های خدمات بهداشت و درمان خصوصی

✓ آمارگیری از کارگاه‌های خدمات مددکاری اجتماعی خصوصی

❖ بررسی و ویرایش داده‌های طرح‌های مذکور؛

❖ کدگذاری اطلاعات طرح‌های مذکور برحسب طبقه‌بندی ICHA



مرحله دوم: جمع آوری و اعتبارسنجی داده ها (شرکت ها)

1. طبق قانون، صنایع با تعداد کارکنان بالای ده نفر، موظفند یک درصد از هزینه‌های جاری خود را بابت خدمات بهداشت عمومی و پیشگیری هزینه کنند، لذا برآورد صورت گرفته بر همین اساس و با توجه به مبلغ هزینه‌های جاری صنایع مذکور حاصل از طرح "آمارگیری از کارگاه‌های صنعتی بالای ۱۰ نفر" مرکز آمار ایران انجام می‌گردد؛
2. با توجه به اینکه طبق قانون، صنایع غذایی و آشامیدنی، دارویی و بهداشتی - آرایشی موظف به خود کنترلی بهداشتی برای صاحبان کارگاه، کارکنان و محیط کار هستند، معادل ارزش جبران خدمات یک کارکن از این صنایع (حاصل از طرح آمارگیری از کارگاه‌های صنعتی مرکز آمار ایران) به منظور برآورد هزینه‌ای که این صنایع برای خود کنترلی انجام می‌دهند در نظر گرفته می‌شود.

مرحله سوم: محاسبه و تخمین هزینه‌ی سلامت و یا مرتبط با سلامت دستگاه‌های دولتی و غیر دولتی

| P | Q | R | S | T |
|---------|---|-------------------------------------|-------------------|---|
| دولت | | | عاملین تامین مالی | |
| نیروهای | دانشگاههای علوم پزشکی زیر مجموعه وزارت بهداشت | وزارت بهداشت و درمان ^(۱) | کارکردها | شرح |
| ۱.۱.۱.۳ | HF.۱.۱.۱.۲ | HF.۱.۱.۱.۱ | کد ICHA | |
| ۲,۶۸۰ | ۱۲۷,۷۹۰,۹۷۳ | ۵۴,۰۲۶,۷۷۷ | HC.۱ | خدمات درمانی |
| ۱,۸۲۱ | ۰ | ۰ | HC.۲ | خدمات توانبخشی |
| ۰ | ۰ | ۰ | HC.۳ | خدمات پرستاری بلند مدت |
| ۴,۳۳۷ | ۱۶,۰۴۴,۳۶۸ | ۶,۹۴۱,۰۱۳ | HC.۴ | خدمات جانبی مراقبت پزشکی |
| ۱۵,۶۷۶ | ۲,۴۹۲,۴۵۲ | ۱,۴۶۷,۷۱۲ | HC.۵ | انواع دارو و سایر کالاهای پزشکی توزیع شده به بیماران سرپایی |
| ۰ | ۱,۰۲۶,۷۵۵ | ۵,۵۴۲,۸۹۱ | HC.۶ | خدمات بهداشت عمومی و پیشگیری |
| ۰ | ۵,۰۳۷,۵۹۹ | ۲,۴۹۱,۹۳۰ | HC.۷ | مدیریت سلامت و بیمه‌ی سلامت |
| ۰ | ۰ | ۰ | HC.nsk | سایر هزینه‌ها که بر اساس نوع کارکرد مشخص نیستند |
| ۵۹,۵۱۴ | ۱۵۲,۳۹۲,۱۴۷ | ۷۰,۴۷۰,۳۲۲ | TCHE | کل هزینه‌ی جاری بهداشت |
| ۰ | ۱۵,۴۱۷,۳۹۵ | ۲۹,۱۱۸,۱۷۲ | HCR.۱ | تشکیل سرمایه‌ی موسسات فراهم کننده‌ی خدمات سلامت |
| ۵۹,۵۱۴ | ۱۶۷,۸۰۹,۵۴۲ | ۹۹,۵۸۸,۴۹۴ | THE | کل هزینه‌ی سلامت |
| ۰ | ۴۵,۸۸۹,۹۵۱ | ۴,۴۵۸,۱۸۲ | HCR.۲ | آموزش پزشکی و تعلیم کارکنان سلامت |
| ۰ | ۴,۰۶۸,۴۷۸ | ۳,۲۴۳,۶۸۰ | HCR.۳ | تحقیق و توسعه در زمینه سلامت |
| ۰ | ۰ | ۷۵۱,۷۳۹ | HCR.۴ | نظارت بر مواد غذایی، آب آشامیدنی و نکات بهداشتی |
| ۰ | ۶,۱۴۶,۵۶۸ | ۱,۶۷۵,۳۲۰ | HCR.۵ | بهداشت محیط |
| ۰ | ۰ | ۱۱,۰۰۰ | HCR.۶ | اداره و تهیه‌ی خدمات اجتماعی بصورت کمک زندگی |
| ۰ | ۰ | ۰ | HCR.۷ | اداره و تهیه‌ی مزایای نقدی مربوط به تامین سلامت |
| ۰ | ۰ | ۱۴۵,۷۲۵ | HCR.nsk | سایر هزینه‌های سلامت که نوع آن مشخص نیست |
| ۵۹,۵۱۴ | ۲۲۳,۹۱۴,۵۳۹ | ۱۰۹,۸۷۴,۱۳۹ | GHE | هزینه‌های عمومی سلامت |

- استخراج جداول
- بررسی روند نتایج
- رفع اشکالات موجود

بررسی حساب‌های ملی سلامت

(۱) (رقم این ستون مربوط به ستادی (وزارت بهداشت)-اورژانس استان تهران- سازمان‌های وابسته(انتقال خون، مندوزق رفاه دانشجویی، سازمان غذا و دارو، بنیاد امور بیماری‌های خاص)



جمهوری اسلامی ایران
وزارت بهداشت درمان و آموزش پزشکی



مؤسسه ملی تحقیقات سلامت
جمهوری اسلامی ایران



دانشگاه علوم پزشکی تهران

nihr.tums.ac.ir

انجام محاسبات نهایی و تهیه حسابهای ملی سلامت

| NHA 1398 [Compatibility Mode] - Excel (Product Activation Failed) | | |
|---|--|---|
| File | Home | Insert |
| B10 | fx | 1398 |
| 2 | فراداده محصولات آماری | |
| 3 | محصول آماری | حساب ملی سلامت |
| 4 | تعاریف و مفاهیم | <p>حساب ملی سلامت: حسابهای ملی سلامت مجموعه‌ای از اطلاعات نظام مند، جامع و سازگار از جریان منابع را در نظام سلامت یک کشور برای یک دوره معین فراهم می‌کند که روند هزینه‌های صرف شده برای سلامت در بخش‌های عمومی و خصوصی، فعالیت‌های مختلف تأمین سلامت، تأمین کنندگان خدمات سلامت و در موارد پیشرفته‌تر بیماری‌های مختلف، گروه‌های جمعیتی و مناطق جغرافیایی در یک کشور را به تصویر بکشد.</p> <p>بر اساس تعاریف، مفاهیم، اصول و روش‌های محاسباتی و استانداردهای سیستم حساب‌های ملی سازمان ملل - (SNA ۲۰۰۸) - تعاریف، مفاهیم، اصول و روش‌های محاسباتی و استانداردهای سیستم حساب‌های سلامت سازمان ملل (SHA1) و طبقه‌بندی حساب‌های سلامت ۲۰۰۰ ICHA</p> <p>نسبت مخارجی که خانوارها صرف سلامت و بهداشت و درمان کردند به مخارج کل سلامت = سهم پرداخت از جیب خانوار</p> <p>سهم هزینه های سلامت از تولید ملی: نسبت هزینه های سلامت به تولید ناخالص داخلی کشور.</p> <p>درصد - میلیون ریال</p> <p>مرکز آمار ایران، دفتر حساب‌های اقتصادی</p> <p>سالانه</p> <p>۱۳۹۸</p> <p>زمن مرجع</p> <p>روش جمع آوری داده ها</p> <p>نتی و اداری و نتایج طرح آمارگیری</p> |
| 5 | عنوان و شماره ویرایش طبقه بندی به کار رفته | |
| 6 | فرمول های مورد استفاده برای محاسبه متغیر | |
| 7 | واحد اندازه گیری | |
| 8 | منبع جداول آماری | |
| 9 | تواتر تولید آمار | |
| 10 | زمان مرجع | |
| 11 | روش جمع آوری داده ها | |
| 12 | | |
| 13 | | |
| 14 | | |
| 15 | | |
| 16 | | |
| 17 | | |
| 18 | | |
| 19 | | |
| 20 | | |
| 21 | | |
| 22 | | |
| 23 | | |
| 24 | | |
| 25 | | |
| 26 | | |
| 27 | | |
| 28 | | |
| 29 | | |
| 30 | | |
| 31 | | |
| 32 | | |

در مرحله نهایی بر روی تمامی اطلاعات بدست آمده در سایر مراحل پردازش نهایی صورت گرفته و در جداول مربوط به حسابهای ملی سلامت وارد می‌شوند.



جمهوری اسلامی ایران
وزارت بهداشت درمان و آموزش پزشکی



مؤسسه ملی تحقیقات سلامت
جمهوری اسلامی ایران



دانشگاه علوم پزشکی تهران

nihr.tums.ac.ir

سیستم حساب های سلامت در ایران

- ▶ ایران جز معدود کشورهای منطقه مدیترانه شرقی است که به صورت منظم گزارشات حساب های سلامت را منتشر می کند. این گزارشات که از سال ۱۳۸۰ تا ۱۳۹۸ بر روی تارنمای مرکز آمار ایران قرار دارند، بر اساس سیستم حساب های سلامت معروف به SHA 1.0 تدوین می شوند.
- ▶ در روش شناسی بازنگری شده سیستم حساب های سلامت، تحت نام SHA 2.0، چارچوب اولیه گسترش یافته تا با گنجاندن میزان مصرف منابع بر اساس گروه های جمعیتی (تقسیم شده بر اساس سن، بار بیماری، پنجک درآمد، و غیره)، عوامل تأمین، و درآمدهای حاصل از طرح های تأمین مالی، پوشش اطلاعاتی دقیق تری را ارائه دهد.



جمهوری اسلامی ایران
وزارت بهداشت درمان و آموزش پزشکی



مؤسسه ملی تحقیقات سلامت
جمهوری اسلامی ایران



دانشگاه علوم پزشکی تهران

nihr.tums.ac.ir

بررسی شاخص های اقتصادی



جمهوری اسلامی ایران
وزارت بهداشت درمان و آموزش پزشکی



مؤسسه ملی تحقیقات سلامت
جمهوری اسلامی ایران



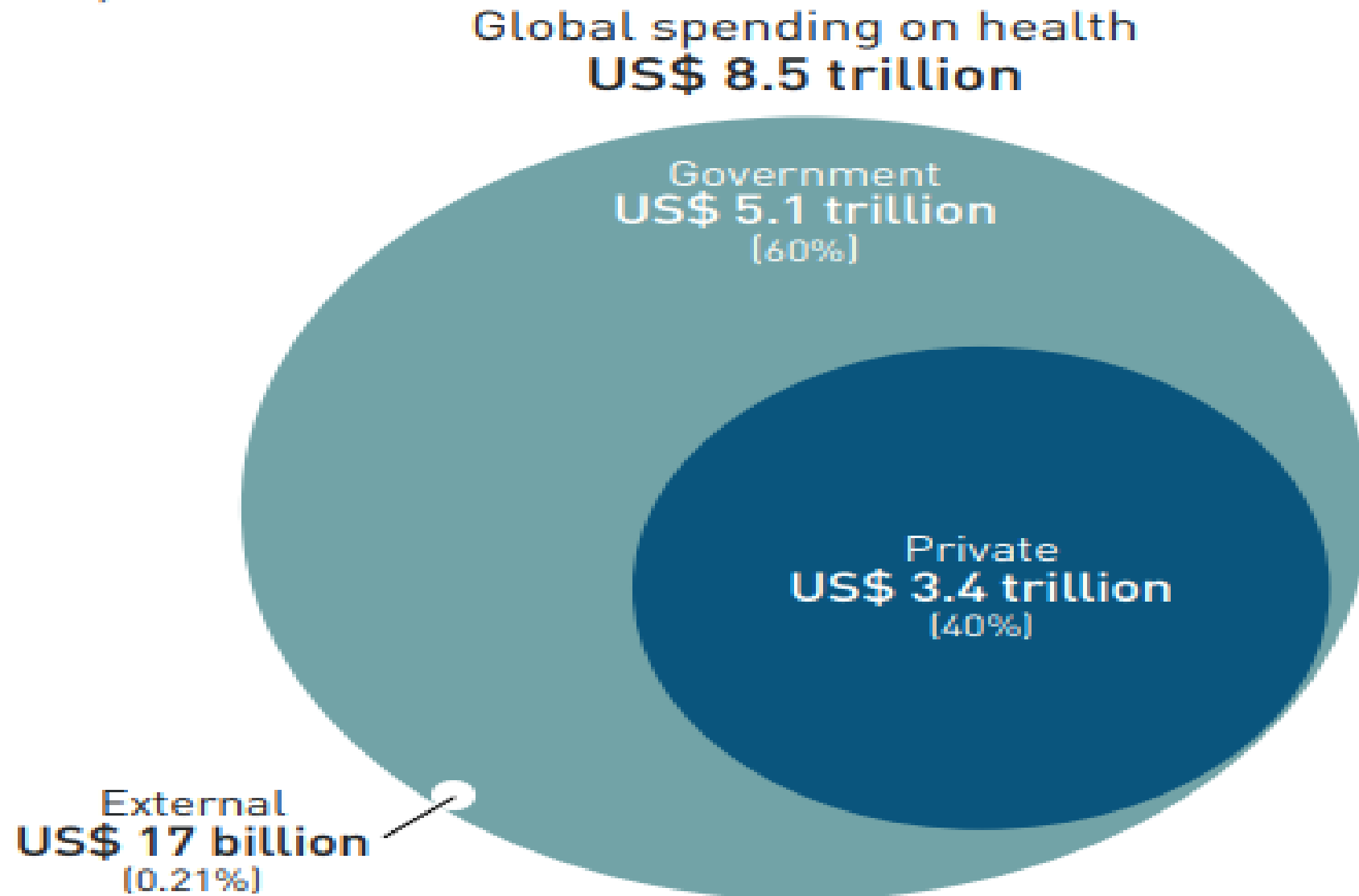
دانشگاه علوم پزشکی تهران

nihr.tums.ac.ir

Contents

- A view of the world health economy data
- A view of the NHA in Iran:
- THE
- OOP
- Public health expenditures
- The share of insurance in the THE
- The share of health in GDP

Major sources of financing of global spending on health, 2019



Data source: WHO Global Health Expenditure Database, 2021.

THE DISTRIBUTION OF GLOBAL SPENDING ON HEALTH ACROSS INCOME GROUPS

a. Total health spending
(constant 2019 US\$)

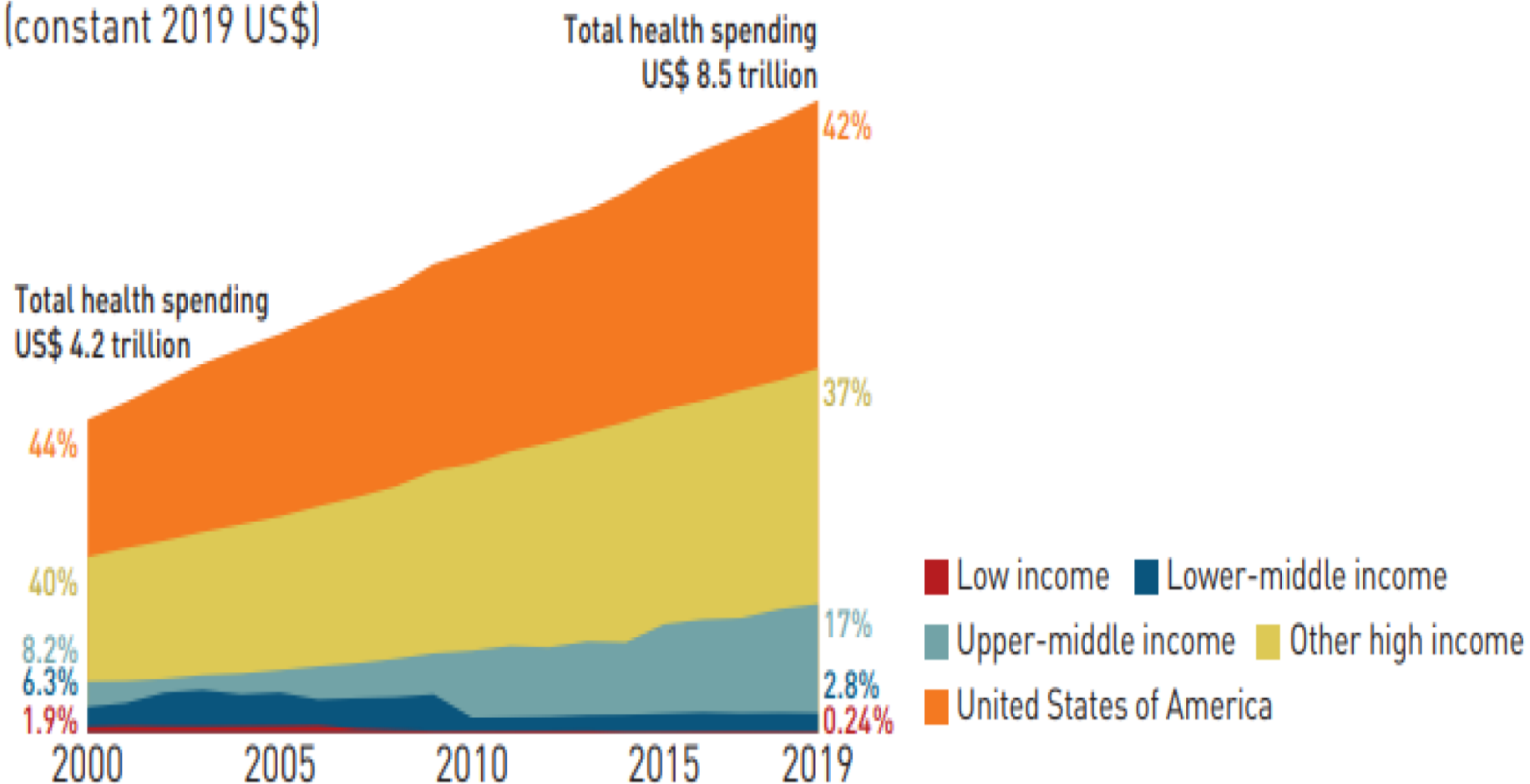
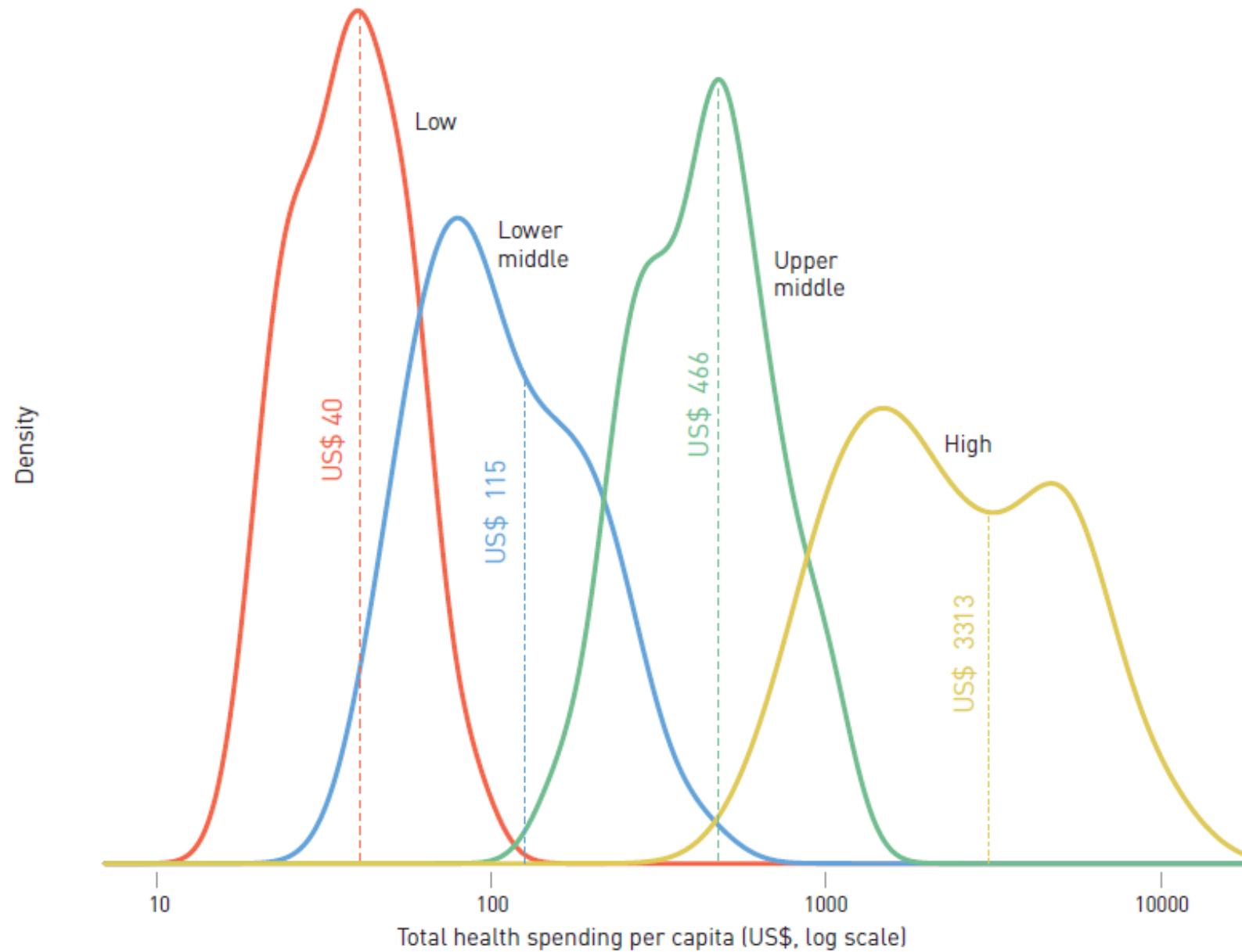


FIGURE 1.4 Health spending was mostly related to country income

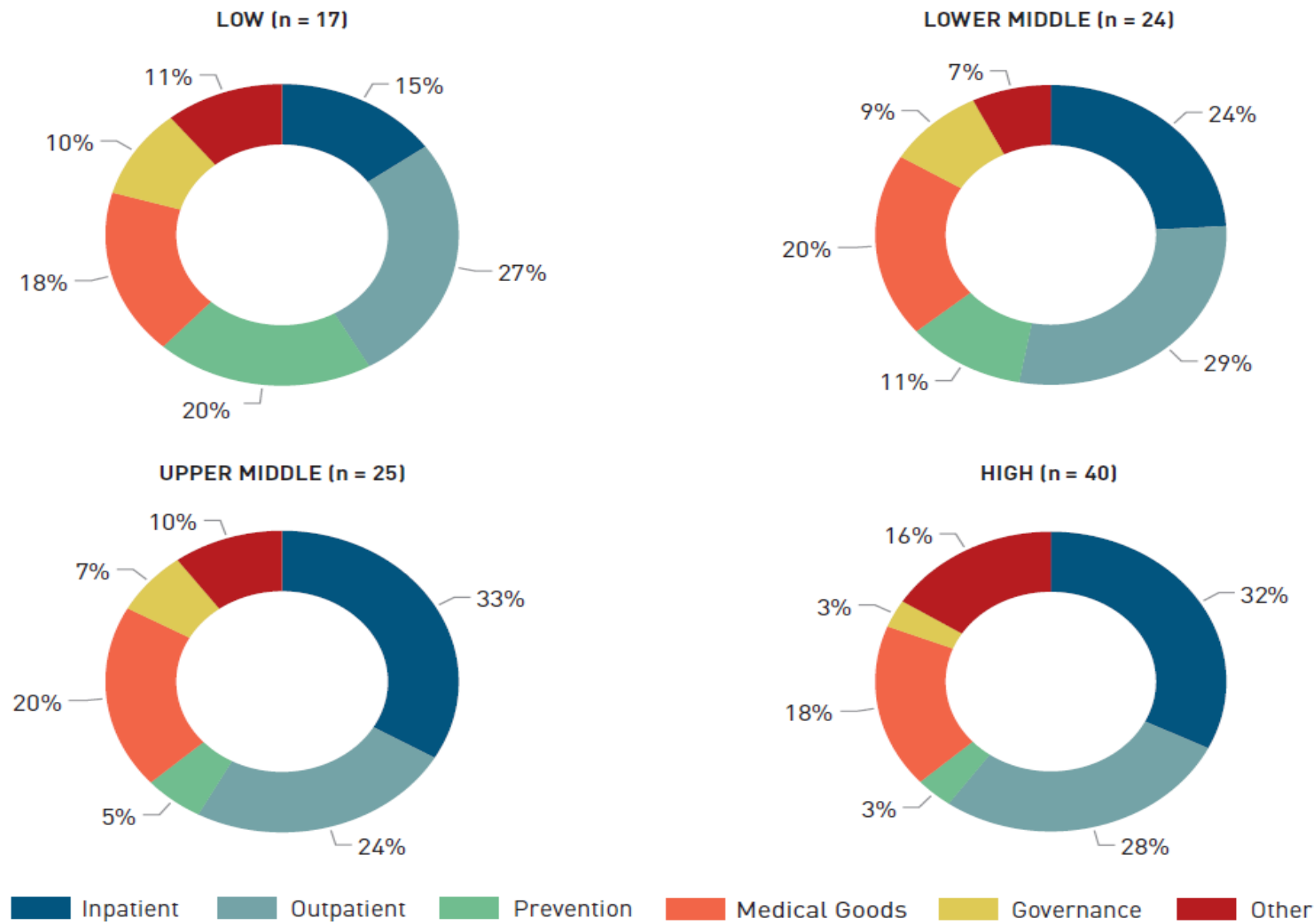
Distribution of health spending per capita by income group, 2018



Note: Dashed lines represent income group means.

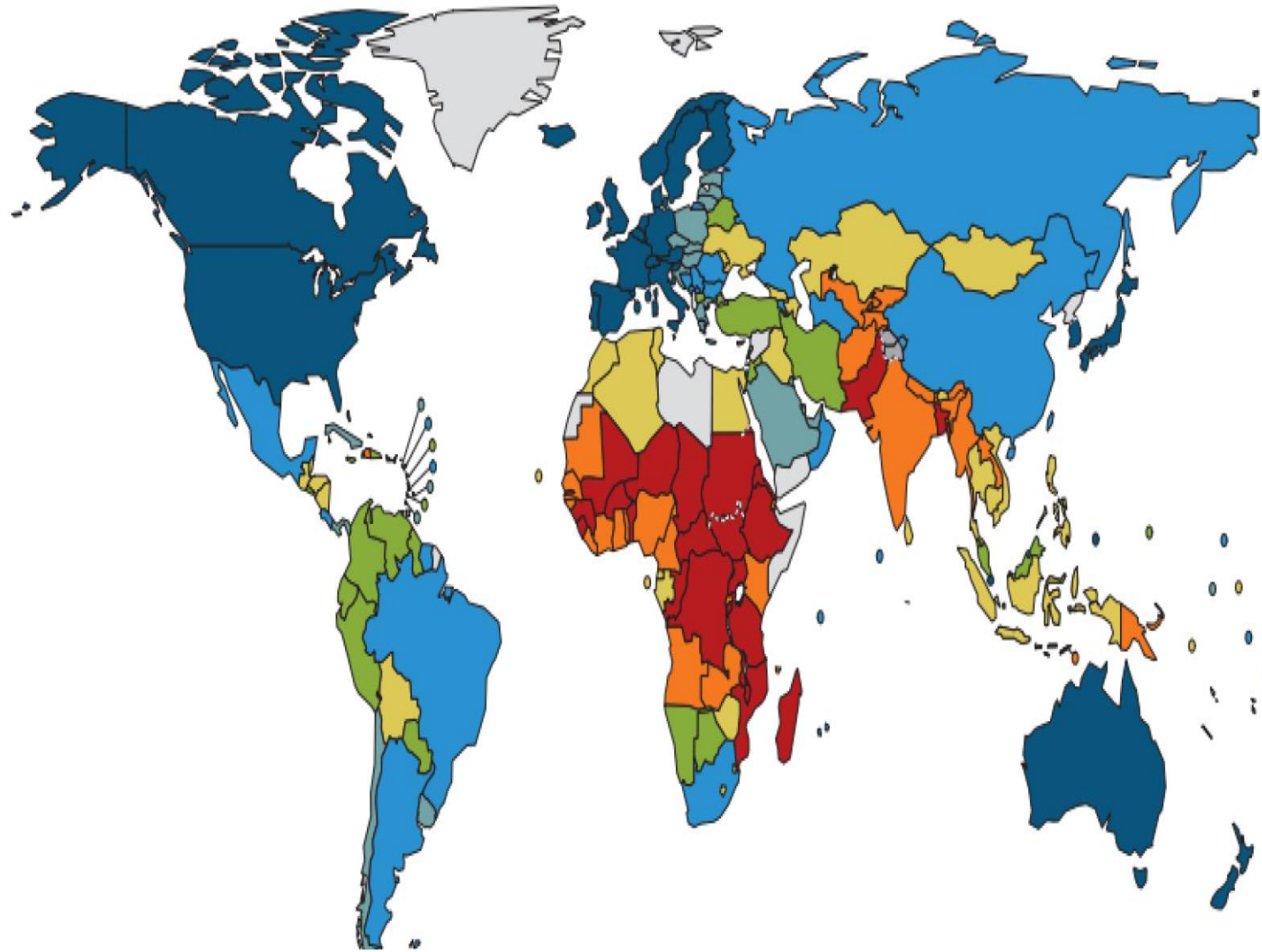
FIGURE 1.19 Higher income countries tended to spend more on inpatient care, lower income countries on prevention

Health spending by health care function and income group, latest year available



VAST DISPARITY IN HEALTH SPENDING PER CAPITA ACROSS COUNTRIES

Health spending per capita, 2019 (US\$)



■ Less than 50 ■ 50-99 ■ 100-299 ■ 300-499 ■ 500-999 ■ 1,000-1,999 ■ Greater than 2,000 ■ No data available ■ Not applicable

Spending on health: A global overview

| | |
|---|--------------------------------------|
| THE as GDP (%) | 10.1 |
| Total global expenditure for health (2021) | US\$ 8.5 trillion |
| Total global expenditure for health per person per year | US\$ 1090 |
| Country with highest total spending per person per year on health | United States (US\$ 9362) |
| Country with lowest total spending per person per year on health | Eritrea (US\$ 15) |
| Country with highest government spending per person on health | Luxembourg (US\$ 7906) |
| WHO estimate of minimum spending per person per year needed to provide basic, life-saving services | US\$ 50 |



جمهوری اسلامی ایران
وزارت بهداشت، درمان و آموزش پزشکی



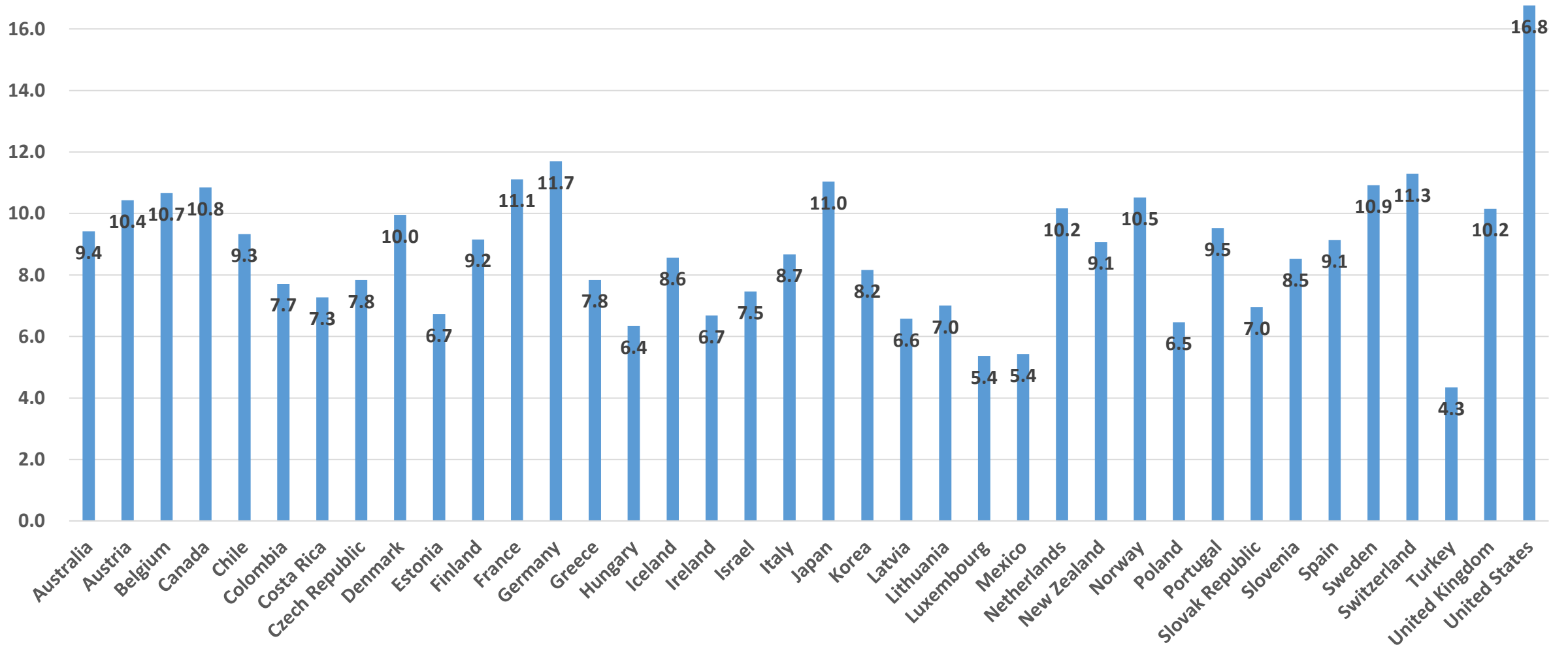
مؤسسه ملی تحقیقات سلامت
جمهوری اسلامی ایران



دانشگاه علوم پزشکی تهران

nihr.tums.ac.ir

OECD %(THE/GDP)





جمهوری اسلامی ایران
وزارت بهداشت درمان و آموزش پزشکی



مؤسسه ملی تحقیقات سلامت
جمهوری اسلامی ایران



دانشگاه علوم پزشکی تهران

Statistical Centre of Iran

nihr.tums.ac.ir

۱۴۰۰ دی ۱۹ | En جستجو...
درگاه ملی آمار مرکز آمار ایران

ویژه همکاران | ارتباط با ما | میز خدمت و سامانه‌ها

داده‌ها و اطلاعات آماری | حساب‌های ملی و منطقه‌ای | حساب‌های اقماری

نگاه کلی | جدول آماری | نشریات | فراداده‌ها | داده‌های تصویری

سری‌های زمانی

- حساب‌های اقماری بخش سلامت - ۱۳۹۷ (۱۴۰۰/۰۳/۲۶)
- حساب‌های اقماری بخش سلامت - ۱۳۹۶ (۱۳۹۸/۰۸/۱۸)
- حساب‌های اقماری بخش سلامت - ۱۳۹۵ (۱۳۹۷/۰۸/۲۷)
- حساب‌های اقماری بخش سلامت - ۱۳۹۴ (۱۳۹۶/۰۷/۰۳)
- حساب‌های اقماری بخش سلامت - ۱۳۹۳ (۱۳۹۶/۰۷/۰۳)

(ادامه...)

آب و هوا و محیط زیست

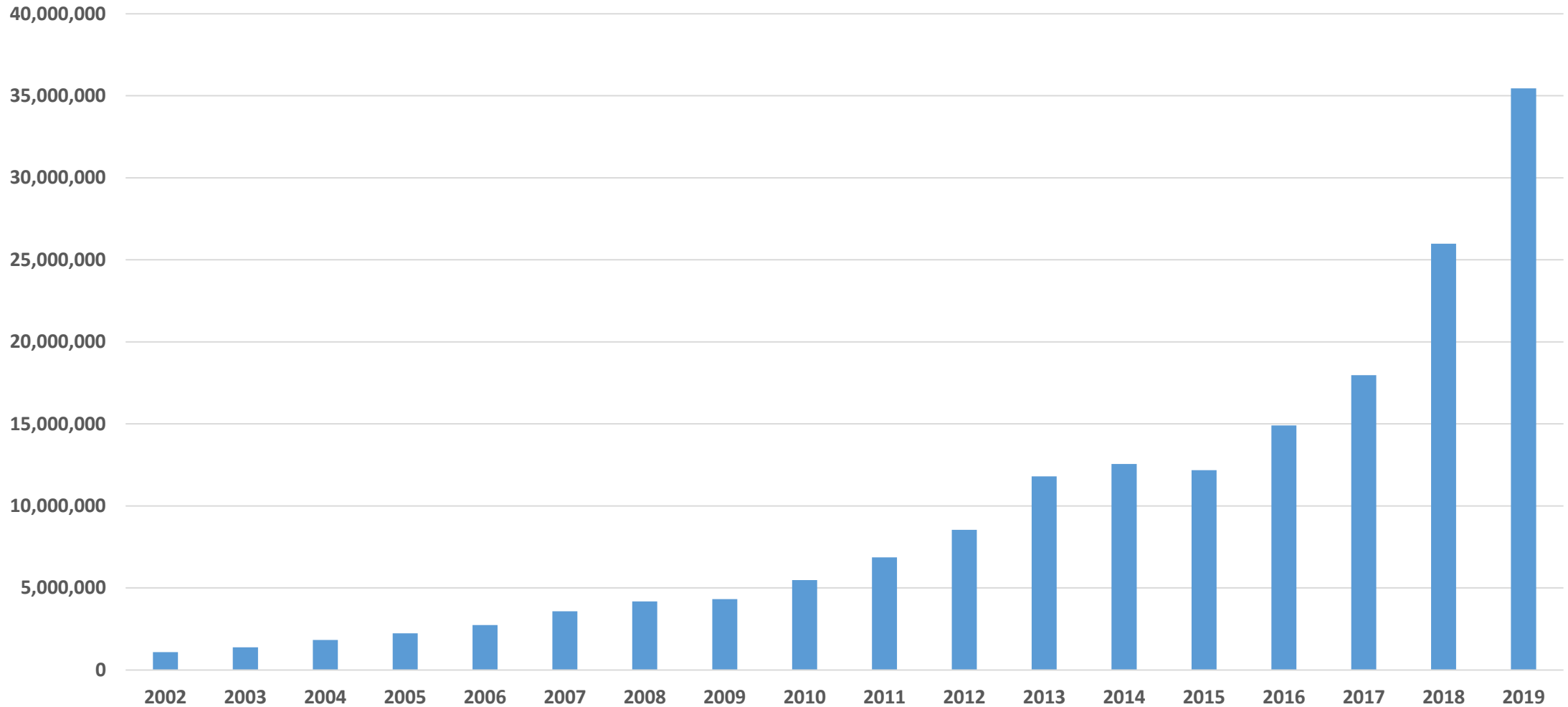
- آب و هوا
- محیط زیست
- فاصلاب

آموزش و پژوهش

- سواد
- آموزش عمومی
- آموزش عالی
- علم، فناوری و نوآوری

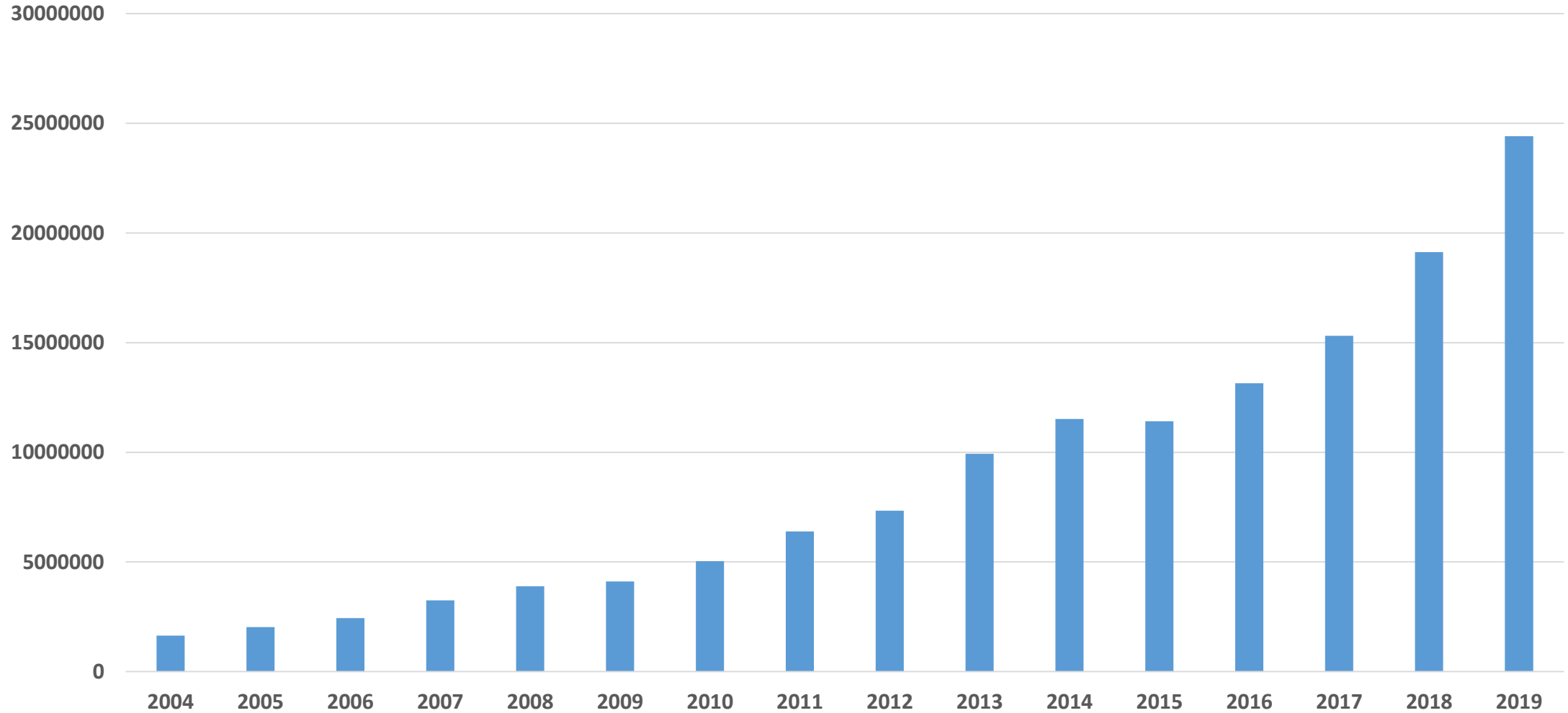
تولید ناخالص داخلی

(مرکز آمار ایران) - میلیارد ریال



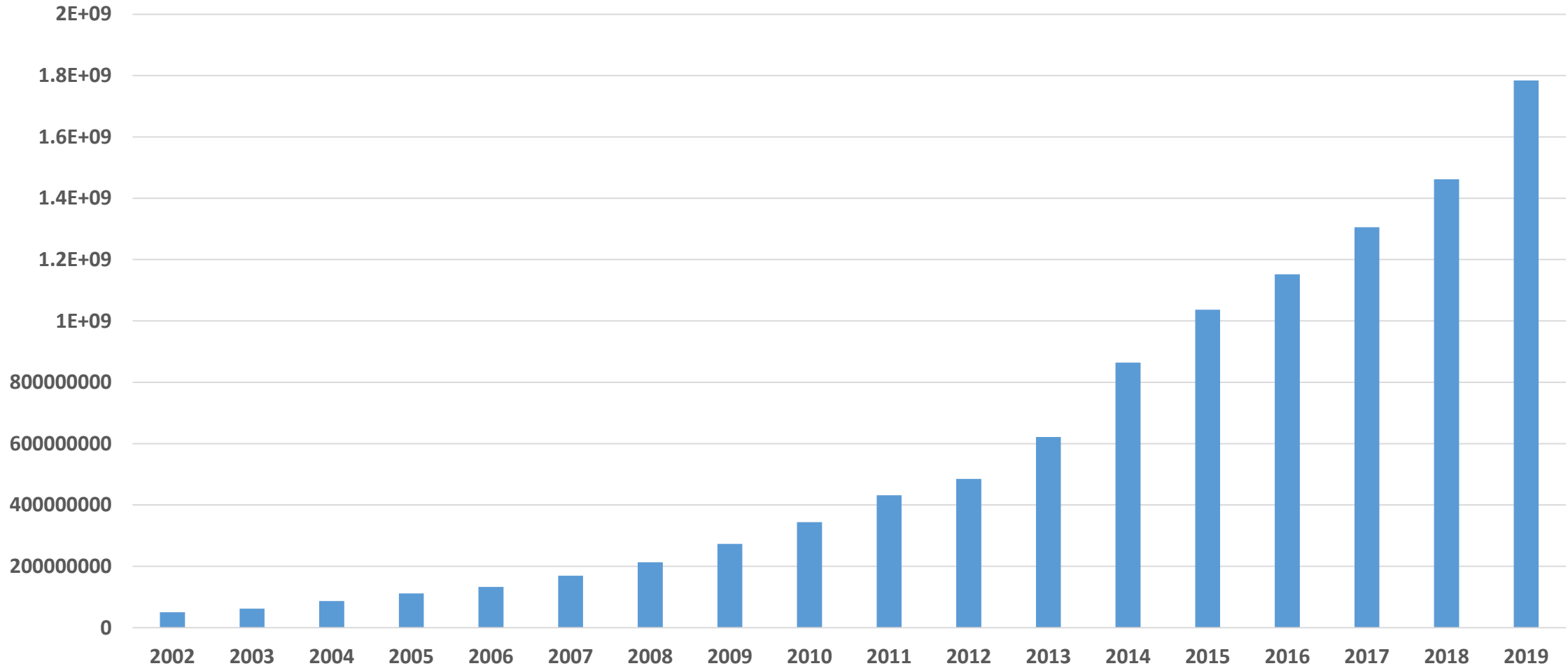
تولید ناخالص ملی

بانک مرکزی - میلیارد ریال



هزینه های کل سلامت - میلیون ریال

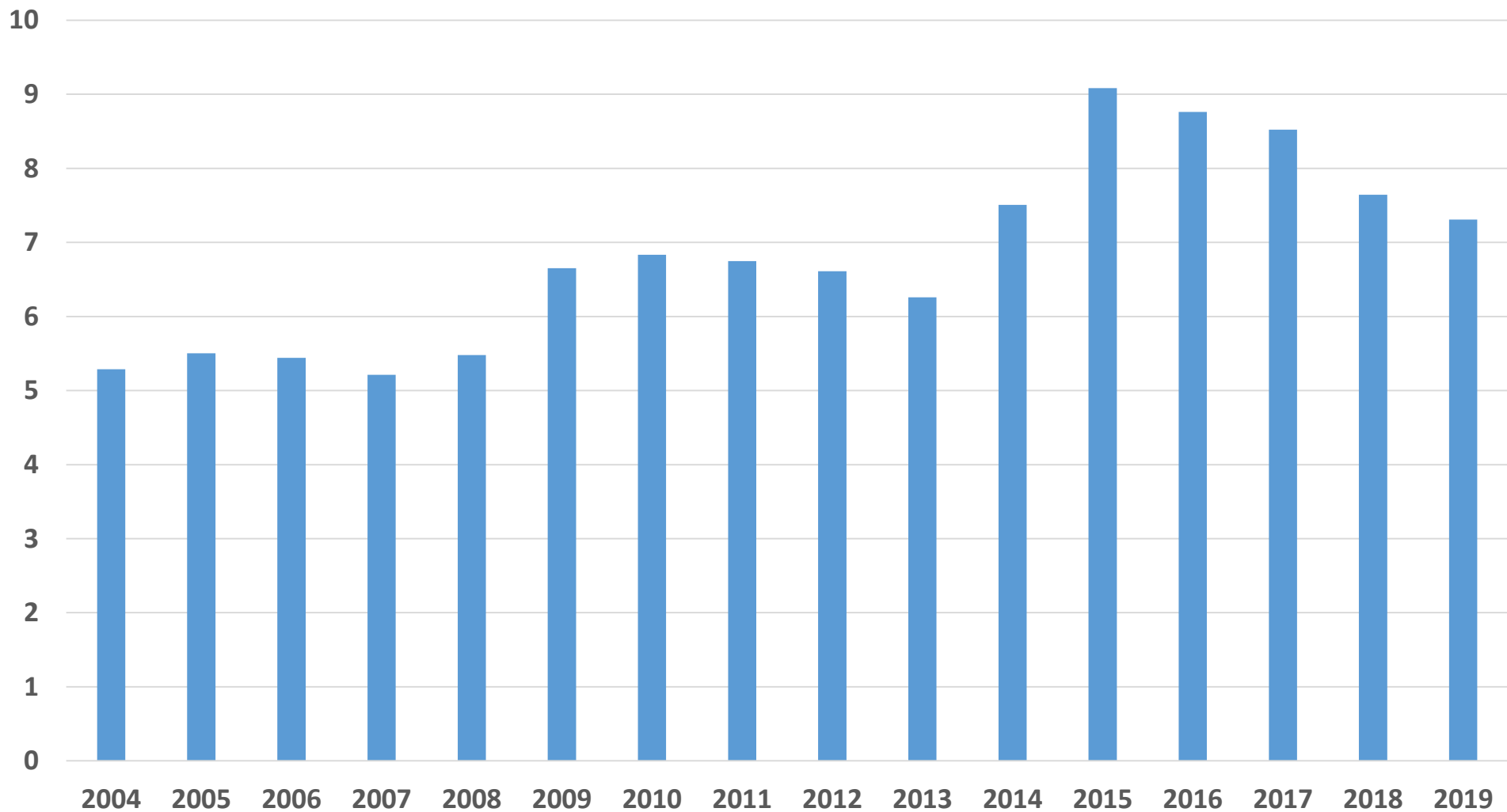
THE



سهم سلامت از تولید ناخالص داخلی

بانک مرکزی

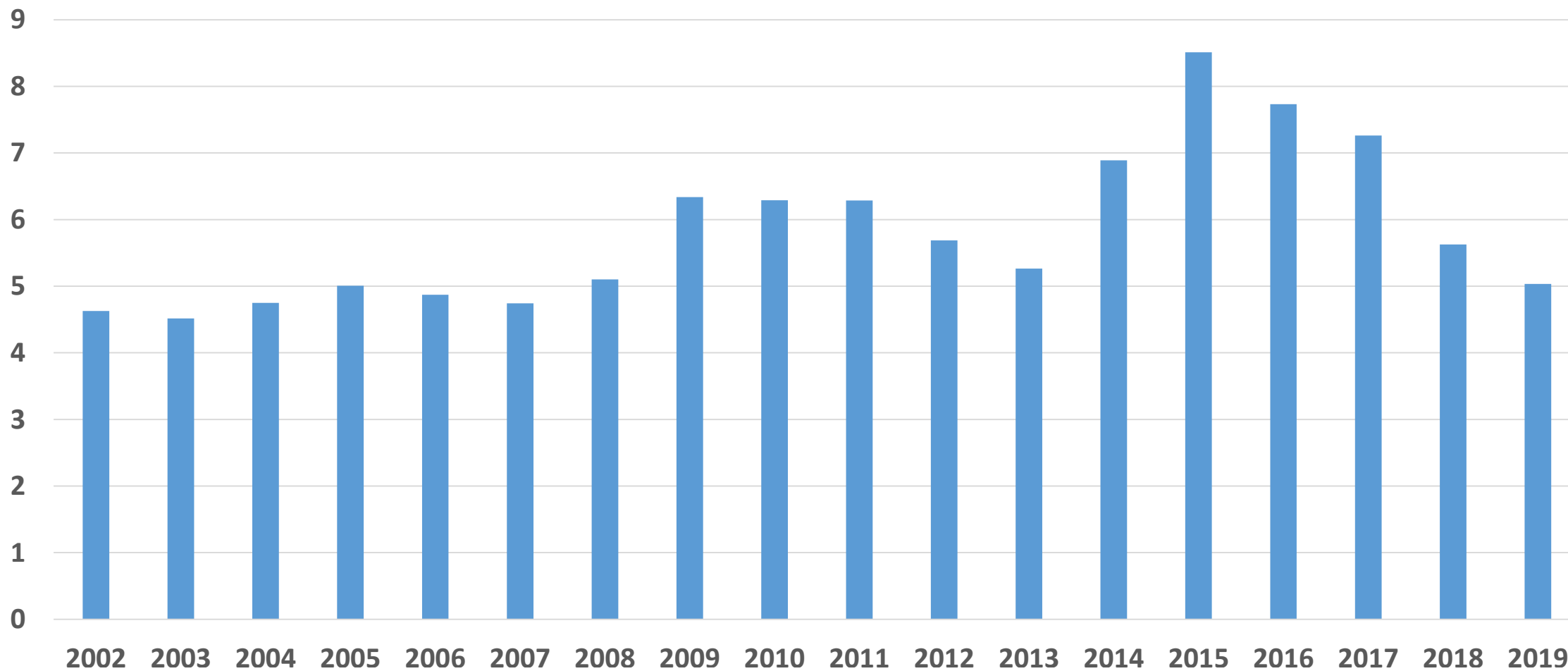
THE%GDP



سهم سلامت از تولید ناخالص داخلی

مرکز آمار ایران

THE%GDP





جمهوری اسلامی ایران
وزارت بهداشت درمان و آموزش پزشکی



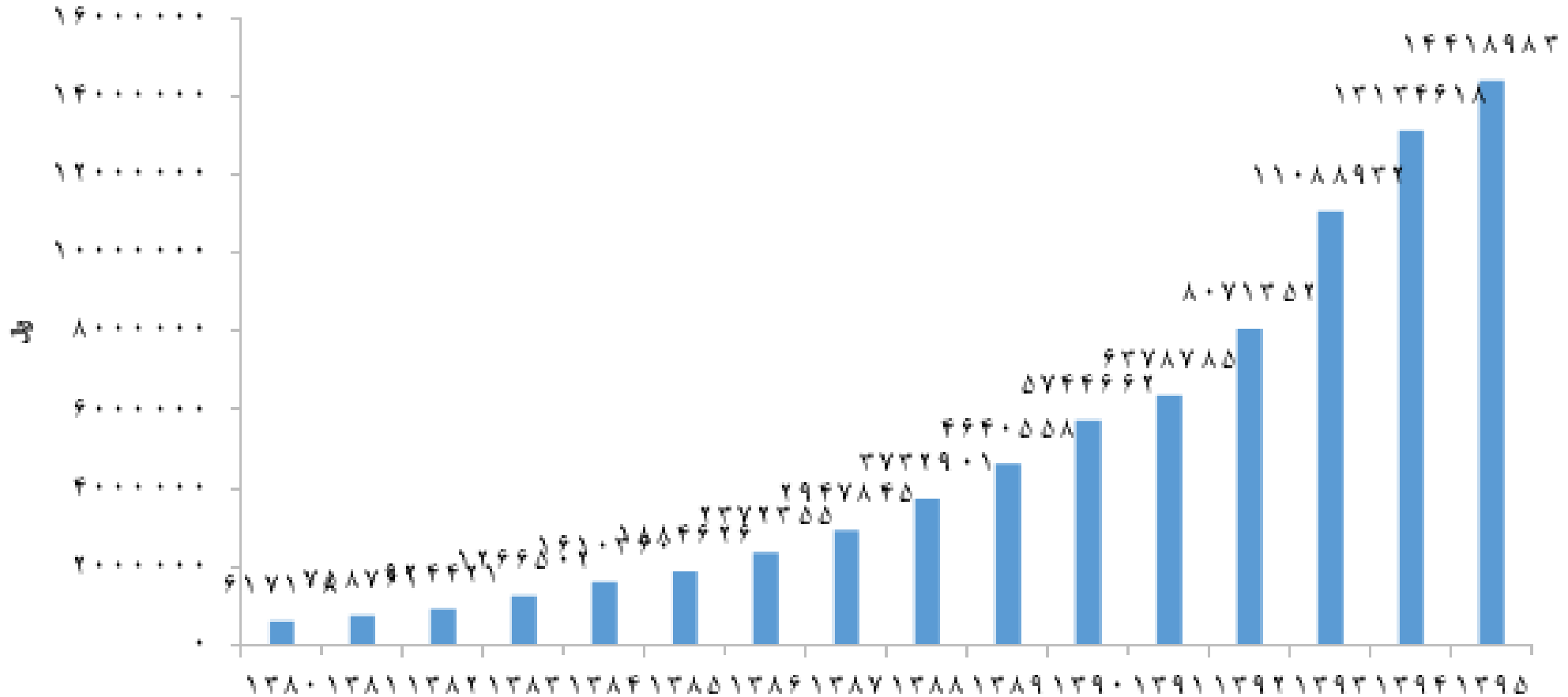
مؤسسه ملی تحقیقات سلامت
جمهوری اسلامی ایران



دانشگاه علوم پزشکی تهران

سرانه هزینه های سلامت

nihr.tums.ac.ir





جمهوری اسلامی ایران
وزارت بهداشت درمان و آموزش پزشکی



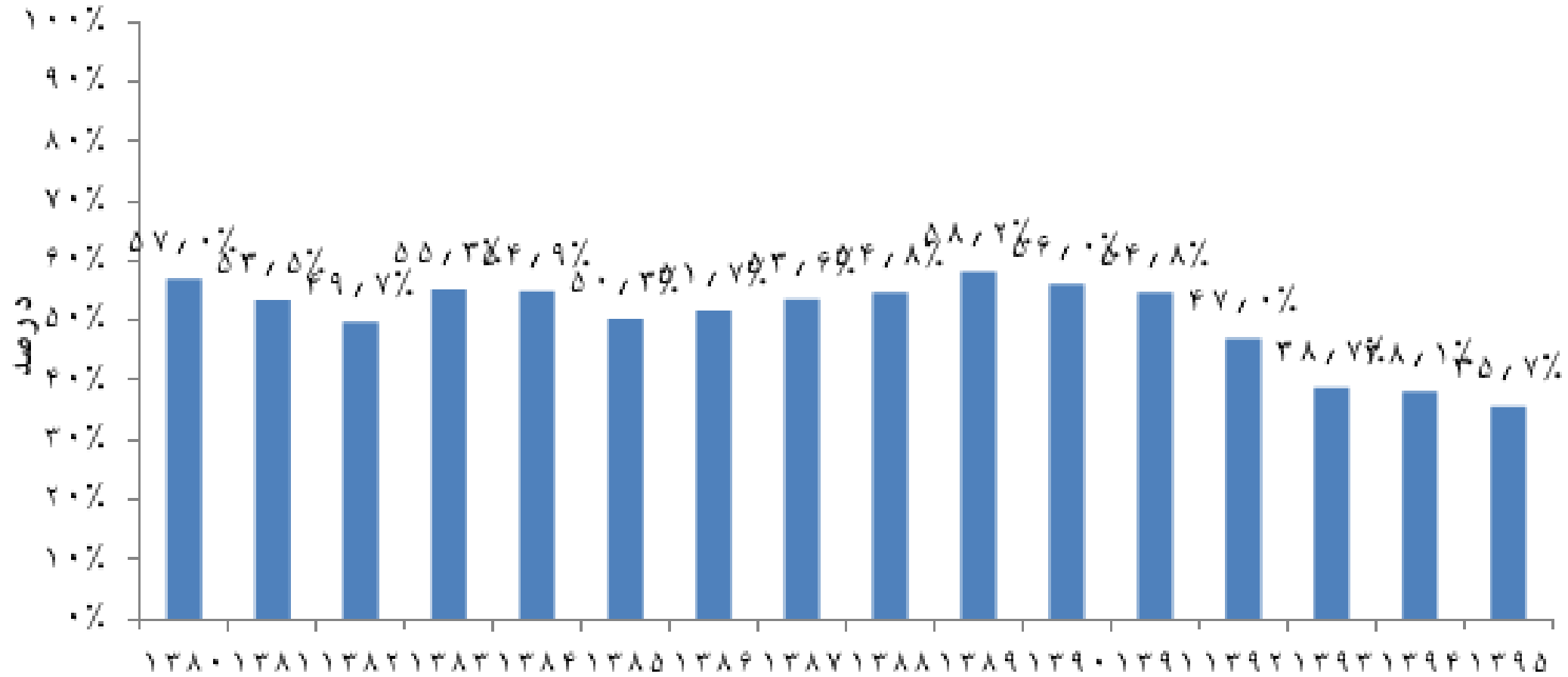
مؤسسه ملی تحقیقات سلامت
جمهوری اسلامی ایران



دانشگاه علوم پزشکی تهران

سهم پرداخت از جیب

nihr.tums.ac.ir





جمهوری اسلامی ایران
وزارت بهداشت درمان و آموزش پزشکی



مؤسسه ملی تحقیقات سلامت
جمهوری اسلامی ایران



دانشگاه علوم پزشکی تهران

nihr.tums.ac.ir

سال ۱۳۹۸

❖ سرانه هزینه های سلامت در سال ۱۳۹۸:

✓ ۲۱۵۵۲۹۳۵ ریال

❖ مقدار و سهم پرداخت از جیب در سال ۱۳۹۸:

✓ ۶۶۷۶۲۸۱۳۶ ریال

✓ ۳۹.۱۴

❖ مقدار و سهم هزینه های عمومی سلامت در سال ۱۳۹۸:

✓ 826853669

✓ ۴۶.۳



جمهوری اسلامی ایران
وزارت بهداشت درمان و آموزش پزشکی



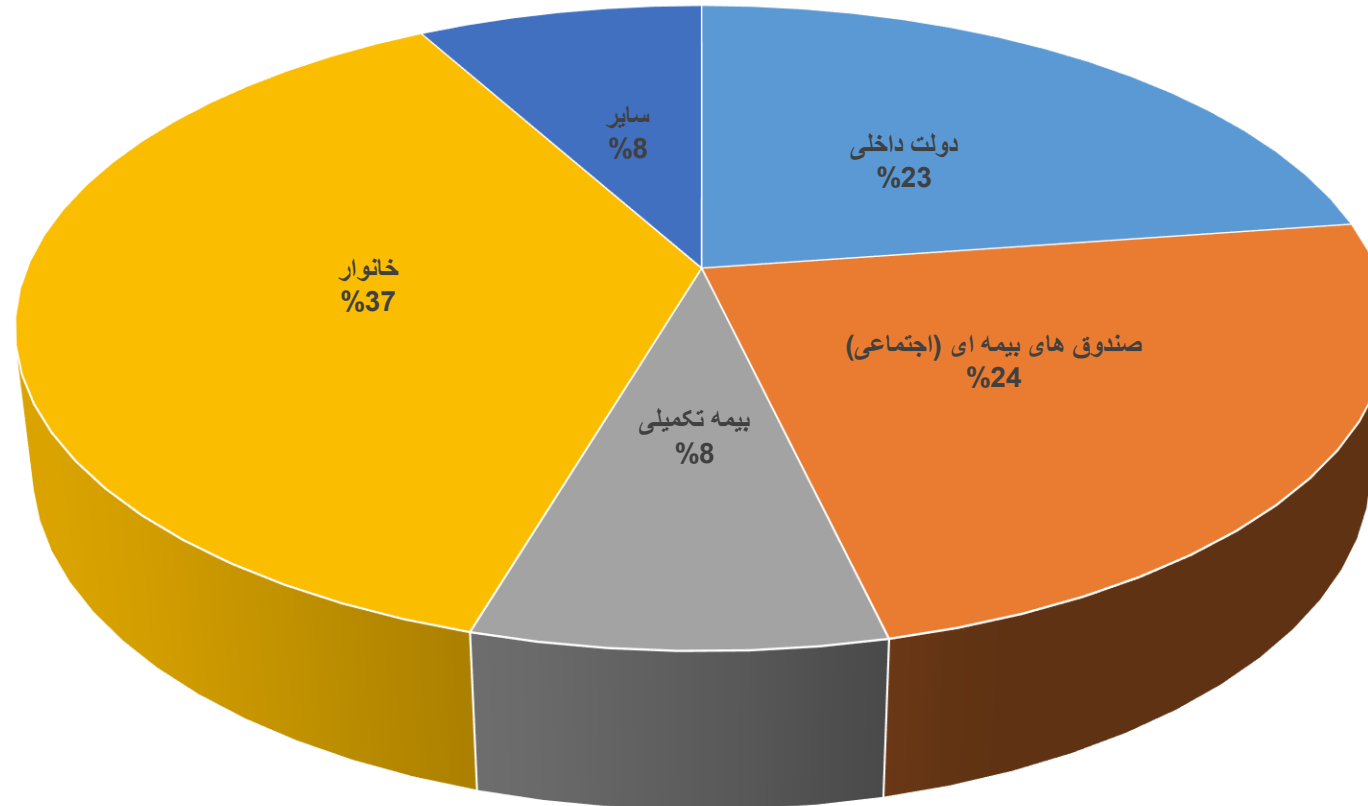
مؤسسه ملی تحقیقات سلامت
جمهوری اسلامی ایران



دانشگاه علوم پزشکی تهران

ترکیب منابع مالی نظام سلامت ایران در سال ۱۳۹۸

nihr.tums.ac.ir

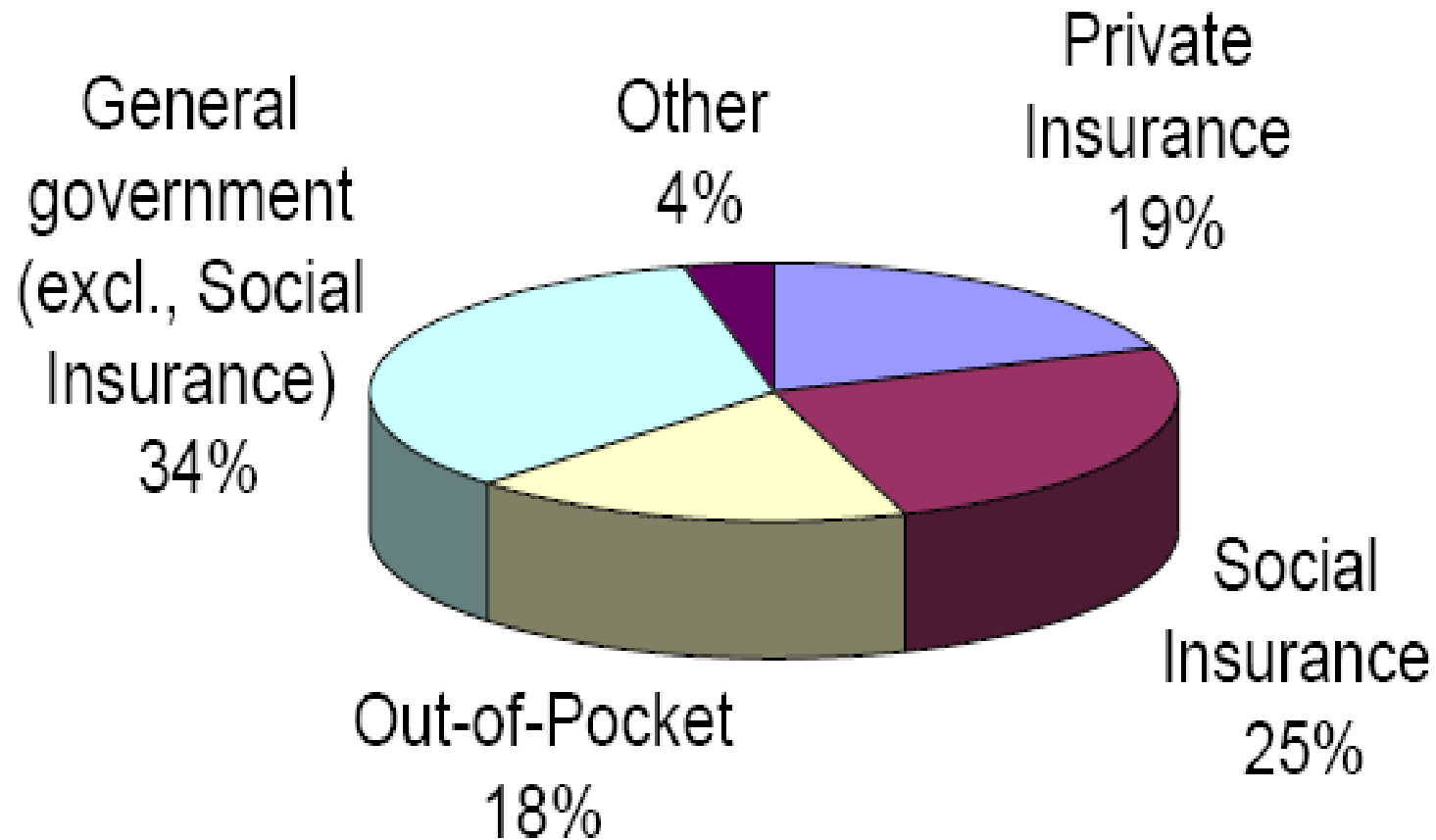


■ دولت داخلی ■ صندوق های بیمه ای (اجتماعی) ■ بیمه تکمیلی ■ خانوار ■ سایر

بررسی حساب های ملی سلامت



Comparison of world





جمهوری اسلامی ایران
سازمان آموزش و پرورش



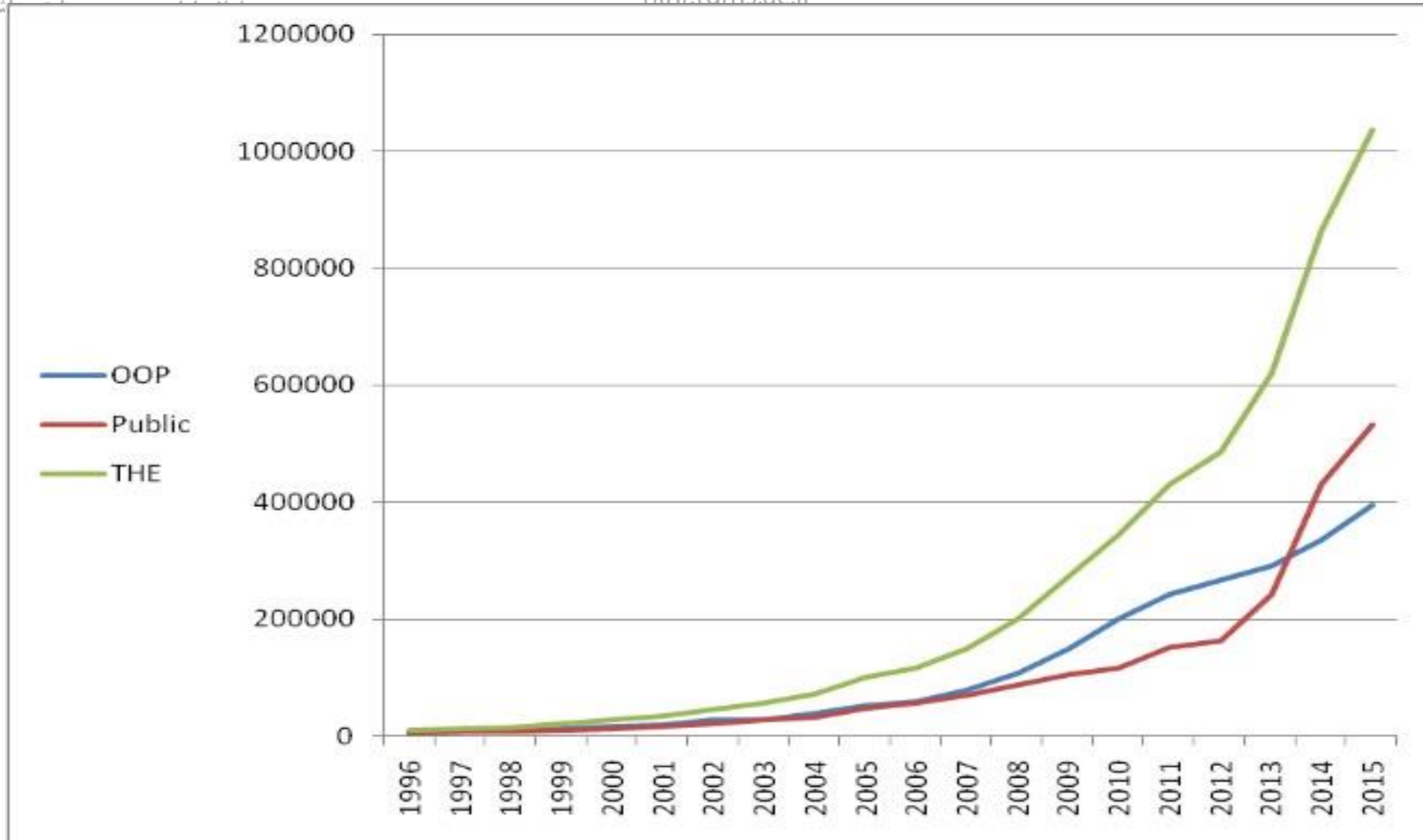
مؤسسه ملی تحقیقات سلامت



دانشگاه علوم پزشکی تهران

nihr.tums.ac.ir

THE, PHE, OOP



جدول ۱-۱- درصد هزینه‌های انجام شده توسط هر یک از عاملین تامین مالی بابت کارکردهای مختلف سلامت در سال ۱۳۹۸

(درصد)

| جمع | دنیای خارج | بخش خصوصی HF.۲ | | | | | | | دولت عمومی HF.۱ | | | | | | | | | | کارکردها | عاملین تامین مالی | شرح | کد ICHA |
|-------|------------|----------------|--------------|--------|---|-----------------|-------------------------------|---------------------|-------------------------------|-------------------|---------------------|-----------------------|------------------------------|---|--------------|---|-------------------------------------|-----------|---|-------------------|-----|---------|
| | | شرکتها HF.۲.۵ | | | موسسات غیرانتفاعی در خدمت خانوارها HF.۲.۴ | خانوارها HF.۲.۳ | شرکت‌های بیمه تکمیلی (HF.۲.۲) | | صندوقهای تامین اجتماعی HF.۱.۲ | | دولت داخلی (HF.۱.۱) | | | | | | | | | | | |
| | | سایر شرکتها | دانشگاه آزاد | بانکها | | | شرکت‌های بیمه تکمیلی خصوصی | شرکت‌های بیمه دولتی | سازمان تامین اجتماعی | سازمان بیمه سلامت | شهرداری | دولت مرکزی (HF.۱.۱.۱) | | | | | | | | | | |
| | | | | | | | | | | | | صدا و سیما | سازمان خدمات درمانی صنعت نفت | سایر دستگاه‌های دولت مرکزی ^(۱) | نیروهای مسلح | دانشگاههای علوم پزشکی زیر مجموعه وزارت بهداشت | وزارت بهداشت و درمان ^(۱) | | | | | |
| HF.۲ | HF.۲.۵.۳ | HF.۲.۵.۲ | HF.۲.۵.۱ | HF.۲.۴ | HF.۲.۳ | HF.۲.۲.۲ | HF.۲.۲.۱ | HF.۱.۲.۲ | HF.۱.۲.۱ | HF.۱.۱.۲ | HF.۱.۱.۱.۶ | HF.۱.۱.۱.۵ | HF.۱.۱.۱.۴ | HF.۱.۱.۱.۳ | HF.۱.۱.۱.۲ | HF.۱.۱.۱.۱ | | | | | | |
| 50.11 | 21.97 | 0.19 | 39.41 | 36.95 | 23.26 | 45.63 | 51.19 | 63.83 | 69.45 | 64.86 | 37.71 | 80.39 | 68.64 | 44.33 | 61.15 | 57.07 | 49.17 | HC.1 | خدمات درمانی | | | |
| 0.20 | - | - | - | - | - | 0.21 | 0.57 | - | - | 0.37 | 0.75 | 0.05 | - | 0.30 | 1.40 | - | - | HC.2 | خدمات توانبخشی | | | |
| 0.52 | - | - | - | - | 70.73 | 0.57 | 0.73 | - | - | 0.01 | 0.03 | 4.63 | - | 4.09 | - | - | - | HC.3 | خدمات پرستاری بلند مدت | | | |
| 8.48 | - | - | - | 2.02 | - | 10.70 | 19.55 | 20.84 | 5.02 | 4.78 | 26.58 | 0.79 | 24.71 | 3.22 | 11.78 | 7.17 | 6.32 | HC.4 | خدمات جانبی مراقبت پزشکی | | | |
| 19.76 | 0.17 | - | - | 56.43 | - | 36.22 | 3.81 | 13.29 | 15.72 | 16.85 | 12.10 | 13.94 | 4.36 | 16.07 | 25.67 | 1.11 | 1.34 | HC.5 | انواع دارو و سایر کالاهای پزشکی توزیع شده به بیماران سرپایی | | | |
| 6.89 | 56.50 | 99.49 | - | 0.00 | - | 0.00 | - | - | - | 5.86 | 1.38 | 0.13 | - | 0.57 | - | 0.46 | 5.04 | HC.6 | خدمات بهداشت عمومی و پیشگیری | | | |
| 2.88 | 14.14 | 0.30 | - | - | - | - | 22.39 | - | 2.21 | 6.77 | - | - | - | 0.05 | - | 2.25 | 2.27 | HC.7 | مدیریت سلامت و بیمه سلامت | | | |
| 0.04 | - | - | - | - | - | - | 0.01 | - | 0.09 | 0.26 | - | - | - | 0.01 | - | - | - | HC.n.s.k | سایر هزینه‌ها که بر اساس نوع کارکرد مشخص نیستند | | | |
| 88.87 | 92.78 | 99.99 | 39.41 | 95.40 | 93.99 | 93.34 | 98.24 | 97.96 | 92.50 | 99.75 | 78.54 | 99.92 | 97.72 | 68.64 | ##### | 68.06 | 64.14 | TCHE | کل هزینه‌ی جاری بهداشت | | | |
| 4.07 | - | 0.01 | - | 4.60 | 6.01 | - | 1.76 | 2.04 | 7.50 | 0.25 | 1.82 | - | 2.28 | 10.42 | - | 6.89 | 26.50 | HCR.1 | تشکیل سرمایه‌ی موسسات فراهم کننده‌ی خدمات سلامت | | | |
| 92.94 | 92.78 | ##### | 39.41 | ##### | ##### | 93.34 | 100.00 | 100.00 | ##### | ##### | 80.36 | 99.92 | ##### | 79.06 | ##### | 74.94 | 90.64 | THE | کل هزینه‌ی سلامت | | | |
| 5.24 | - | - | 58.78 | 0.00 | - | 6.66 | - | - | - | - | 0.01 | 0.05 | - | 1.76 | - | 20.49 | 4.06 | HCR.2 | آموزش پزشکی و تعلیم کارکنان سلامت | | | |
| 0.46 | 0.93 | - | 1.80 | - | - | - | - | - | - | - | - | 0.03 | - | 1.51 | - | 1.82 | 2.95 | HCR.3 | تحقیق و توسعه در زمینه سلامت | | | |
| 0.04 | 2.46 | 0.00 | - | 0.00 | - | - | - | - | - | - | - | - | - | 0.08 | - | - | 0.68 | HCR.4 | نظارت بر مواد غذایی، آب آشامیدنی و نکات بهداشتی | | | |
| 0.52 | 0.67 | - | - | 0.00 | - | - | - | - | - | - | 19.63 | 0.00 | - | 1.62 | - | 2.75 | 1.52 | HCR.5 | بهداشت محیط | | | |
| 0.79 | - | - | - | - | - | 0.00 | - | - | - | - | - | - | - | 15.97 | - | - | 0.01 | HCR.6 | اداره و تهیه‌ی خدمات اجتماعی بصورت کمک زندگی | | | |
| 0.00 | - | - | - | - | - | - | 0.00 | - | - | - | - | - | - | - | - | - | - | HCR.7 | اداره و تهیه‌ی مزایای نقدی مربوط به تامین سلامت | | | |
| 0.01 | 3.17 | - | - | - | - | - | - | - | - | - | - | - | - | - | - | - | 0.13 | HCR.n.s.k | سایر هزینه‌های سلامت که نوع آن مشخص نیست | | | |
| 100 | 100 | 100 | 100 | 100 | 100 | 100 | 100 | 100 | 100 | 100 | 100 | 100 | 100 | 100 | 100 | 100 | 100 | GHE | هزینه‌های عمومی سلامت | | | |

(1) ارقام این ستون مربوط به ستادی (وزارت بهداشت)-اورژانس استان تهران- سازمان های وابسته(انتقال خون، صندوق رفاه دانشجویی، سازمان غذا و دارو، بنیاد امور بیماری های خاص)

(2) ارقام این ستون مربوط به بنیاد شهید، کمیته امداد، پاستور و سایر دستگاه های دولت مرکزی می باشد و مطابق سطرهای وزارت بهداشت، اطلاعات بنیاد امور بیماری های خاص، انتقال خون، سازمان غذا و دارو و دانشگاه علوم بهزیستی و توانبخشی از ستون سایر دستگاه ها خارج و در ستون های مربوطه وارد شده است.

درصد هزینه‌های عاملین تامین مالی بر حسب فراهم کنندگان خدمات سلامت در سال ۱۳۹۸

جدول ۱-۲ درصد هزینه‌های عاملین تامین مالی بر حسب فراهم کنندگان خدمات سلامت در سال ۱۳۹۸

(درصد)

| جمع | دنیای خارج | بخش خصوصی HF.۲ | | | | | | | دولت عمومی HF.۱ | | | | | | | | | | ارائه دهنده گان | عاملین تامین مالی | |
|-------|------------|----------------------|-----------------------|-----------------|--|-----------------|-------------------------------------|-------------------------------------|-------------------------------|----------------------------|---------------------|--|--------------------------------|--|-------------------------|--|---|-----------------------|---|-------------------|--|
| | | شرکت‌ها HF.۲.۵ | | | مؤسسات غیرانتفاعی در خدمات خانوارها HF.۲.۴ | خانوارها HF.۲.۳ | شرکت‌های بیمه تکمیلی (HF.۲.۲) | | صندوقهای تامین اجتماعی HF.۱.۲ | | دولت داخلی (HF.۱.۱) | | | | | | | | | | |
| | | سایر شرکتها HF.۲.۵.۲ | دانشگاه آزاد HF.۲.۵.۱ | بانکها HF.۲.۵.۳ | | | شرکت‌های بیمه تکمیلی خصوصی HF.۲.۲.۱ | شرکت‌های بیمه تکمیلی دولتی HF.۲.۲.۲ | سازمان تامین اجتماعی HF.۱.۲.۱ | سازمان بیمه سلامت HF.۱.۲.۲ | شهرداری HF.۱.۱.۲ | دولت مرکزی (HF.۱.۱.۱) | | | | | | | | | |
| | | | | | | | | | | | | وزارت بهداشت و درمان ^(۱) HF.۱.۱.۱.۱ | مجموعه وزارت بهداشت HF.۱.۱.۱.۲ | دانشگاههای علوم پزشکی زیر مجموعه وزارت بهداشت HF.۱.۱.۱.۳ | تیروهای مسلح HF.۱.۱.۱.۴ | سایر دستگاههای دولتی مرکزی ^(۲) HF.۱.۱.۱.۵ | سازمان خدمات درمانی صنعت نفت HF.۱.۱.۱.۶ | صدا و سیما HF.۱.۱.۱.۷ | | | |
| | | HF.۲ | HF.۲.۵.۲ | HF.۲.۵.۱ | HF.۲.۵.۳ | HF.۲.۴ | HF.۲.۳ | HF.۲.۲.۱ | HF.۲.۲.۲ | HF.۱.۲.۱ | HF.۱.۲.۲ | HF.۱.۱.۲ | HF.۱.۱.۱.۶ | HF.۱.۱.۱.۵ | HF.۱.۱.۱.۴ | HF.۱.۱.۱.۳ | HF.۱.۱.۱.۲ | HF.۱.۱.۱.۱ | ICHA | شرح | |
| 35.53 | - | 0.01 | 19.20 | 42.42 | 1.05 | 24.76 | 32.17 | 36.26 | 65.14 | 50.28 | 37.71 | - | 37.07 | 32.11 | 42.92 | 42.52 | 41.29 | HP.1 | بیمارستان‌ها | | |
| 0.53 | - | 0.00 | - | 0.27 | 19.91 | 0.54 | 0.58 | - | - | 0.00 | 0.75 | 4.63 | - | 4.77 | 1.40 | - | - | HP.2 | فراهم کنندگان خدمات پرستاری و تسهیلات اقامتی | | |
| 28.32 | 37.45 | 0.19 | 20.21 | 0.88 | 79.04 | 31.75 | 38.60 | 48.41 | 16.93 | 25.58 | 20.03 | 81.22 | 62.93 | 24.76 | 30.01 | 32.91 | 44.21 | HP.3 | فراهم کنندگان خدمات سرپایی | | |
| 19.03 | 0.17 | - | - | 56.43 | - | 36.22 | 4.50 | 13.29 | 15.72 | 16.85 | 20.49 | 13.94 | - | 4.59 | 25.67 | - | 0.37 | HP.4 | داروخانه‌ها و سایر خردهفروشان کالاهاى پزشکی | | |
| 0.53 | 41.69 | - | - | - | - | - | 0.03 | - | - | - | - | - | - | 10.59 | - | - | - | HP.5 | تهیه‌کنندگان و اداره کنندگان برنامه‌های سلامت عمومی | | |
| 3.10 | 14.14 | 0.30 | - | - | - | - | 24.12 | 2.04 | 2.21 | 7.02 | - | - | - | 0.43 | - | 2.25 | 2.93 | HP.6 | اداره‌ی سلامت عمومی و بیمه | | |
| 6.05 | - | 99.50 | - | 0.00 | - | 0.06 | - | - | - | - | - | - | - | 0.81 | - | - | - | HP.7 | سایر رشته فعالیت‌ها | | |
| 6.89 | 3.38 | - | 60.59 | 0.00 | - | 6.66 | - | - | - | - | 21.02 | 0.21 | - | 21.93 | - | 22.31 | 11.19 | HP.8 | مؤسسات فراهم کننده‌ی خدمات وابسته به سلامت | | |
| 0.02 | 3.17 | - | - | - | - | - | 0.01 | - | - | 0.26 | - | - | - | 0.01 | - | - | 0.01 | HP.n.s.k | فراهم کنندگانی که بر اساس نوع کارکرد طبقه بندی نشده اند | | |
| 100 | 100 | 100 | 100 | 100 | 100 | 100 | 100 | 100 | 100 | 100 | 100 | 100 | 100 | 100 | 100 | 100 | 100 | | جمع | | |

(۱) ارقام این ستون مربوط به ساختار وزارت بهداشت (ارزانش استان تهران- سازمان های وابسته) (انتقال خون، صندوق رفاه دانشجویی، سازمان غذا و دارو، بنیاد امور بیماری‌های خاص)

(۲) ارقام این ستون مربوط به بنیاد شهید، کمیته امداد، پاستور و سایر دستگاه های دولت مرکزی می باشد و مطابق سفارش وزارت بهداشت، اطلاعات بنیاد امور بیماری‌های خاص، انتقال خون، سازمان غذا و دارو و دانشگاه علوم پزشکی و توانبخشی از ستون سایر دستگاه ها خارج و در ستون های مربوطه وارد شده است.

درصد مشارکت هر یک از عاملین تامین مالی در کارکردهای مختلف سلامت در سال ۱۳۹۸

جدول ۲-۱- درصد مشارکت هر یک از عاملین تامین مالی در کارکردهای مختلف سلامت در سال ۱۳۹۸

(درصد)

| جمع | دنیای خارج | بخش خصوصی HF.۲ | | | | | | | دولت عمومی HF.۱ | | | | | | | | | | شرح | کد ICHA |
|--------|------------|----------------|--------------|--------|---|-----------------|-------------------------------|----------------------------|------------------------|-------------------|----------|------------|-------------------------------|--|--------------|---|-------------------------------------|-----------|---|---------|
| | | شرکتها HF.۲.۵ | | | موسسات غیرانتفاعی در خدمت خانوارها HF.۲.۴ | خانوارها HF.۲.۳ | شرکت‌های بیمه تکمیلی (HF.۲.۲) | | دولت داخلی (HF.۱.۱) | | | | | | | | | | | |
| | | سایر شرکتها | دانشگاه آزاد | بانکها | | | شرکت‌های بیمه تکمیلی خصوصی | شرکت‌های بیمه تکمیلی دولتی | دولت مرکزی (HF.۱.۱.۱) | | | | | | | | | | | |
| | | | | | | | | | سازمان تامین اجتماعی | سازمان بیمه سلامت | شهرداری | صدا و سیما | سازمان خدمات درمانی سلامت نفت | سایر دستگاههای دولت مرکزی ^(۱) | نیروهای مسلح | دانشگاههای علوم پزشکی زیر مجموعه وزارت بهداشت | وزارت بهداشت و درمان ^(۱) | | | |
| HF.۲ | HF.۲.۵.۳ | HF.۲.۵.۲ | HF.۲.۵.۱ | HF.۲.۴ | HF.۲.۳ | HF.۲.۲.۲ | HF.۲.۲.۱ | HF.۱.۱.۲ | HF.۱.۱.۱ | HF.۱.۱.۳ | HF.۱.۱.۶ | HF.۱.۱.۵ | HF.۱.۱.۴ | HF.۱.۱.۳ | HF.۱.۱.۲ | HF.۱.۱.۱ | HF.۱.۱.۱ | | | |
| 100 | 0.00 | 0.02 | 0.06 | 0.98 | 0.03 | 33.93 | 7.21 | 0.72 | 18.24 | 11.43 | 0.14 | 0.08 | 1.31 | 4.36 | 2.57 | 13.29 | 5.62 | HC.1 | خدمات درمانی | |
| 100 | - | - | - | - | - | 39.68 | 20.41 | - | - | 16.50 | 0.69 | 0.01 | - | 7.61 | 15.09 | - | - | HC.2 | خدمات توانبخشی | |
| 100 | - | - | - | - | 9.55 | 41.15 | 9.92 | - | 0.11 | 0.01 | 0.47 | - | 38.78 | - | - | - | - | HC.3 | خدمات پرستاری بلند مدت | |
| 100 | - | - | - | 0.32 | - | 47.00 | 16.26 | 1.39 | 7.79 | 4.97 | 0.56 | 0.00 | 2.78 | 1.87 | 2.93 | 9.85 | 4.26 | HC.4 | خدمات جابجایی مراقبت پزشکی | |
| 100 | 0.00 | - | - | 3.81 | - | 68.30 | 1.36 | 0.38 | 10.47 | 7.53 | 0.11 | 0.04 | 0.21 | 4.01 | 2.74 | 0.66 | 0.39 | HC.5 | انواع دارو و سایر کالاهای پزشکی توزیع شده به بیماران سرپایی | |
| 100 | 0.09 | 86.97 | - | 0.00 | - | 0.02 | - | - | - | 7.51 | 0.04 | 0.00 | - | 0.40 | - | 0.78 | 4.19 | HC.6 | خدمات بهداشت عمومی و پیشگیری | |
| 100 | 0.05 | 0.63 | - | - | - | - | 54.79 | - | 10.10 | 20.73 | - | - | - | 0.09 | - | 9.10 | 4.50 | HC.7 | مدیریت سلامت و بیمه سلامت | |
| 100 | - | - | - | - | - | - | 1.18 | - | 33.52 | 63.56 | - | - | - | 1.74 | - | - | - | HC.n.s.k | سایر هزینه ها که بر اساس نوع کارکرد مشخص نیستند | |
| 100 | 0.01 | 6.77 | 0.03 | 1.43 | 0.07 | 39.14 | 7.80 | 0.63 | 13.70 | 9.91 | 0.16 | 0.06 | 1.05 | 3.81 | 2.37 | 8.93 | 4.13 | TCHE | کل هزینه‌ی جاری بهداشت | |
| 100 | - | 0.01 | - | 1.51 | 0.10 | - | 3.04 | 0.28 | 24.26 | 0.55 | 0.08 | - | 0.53 | 12.63 | - | 19.73 | 37.27 | HCR.1 | تشکیل سرمایه‌ی موسسات فراهم کننده‌ی خدمات سلامت | |
| 100 | 0.01 | 6.48 | 0.03 | 1.43 | 0.08 | 37.42 | 7.59 | 0.61 | 14.16 | 9.50 | 0.16 | 0.06 | 1.03 | 4.19 | 2.27 | 9.41 | 5.58 | THE | کل هزینه‌ی سلامت | |
| 100 | - | - | 0.85 | 0.00 | - | 47.39 | - | - | - | - | 0.00 | 0.00 | - | 1.66 | - | 45.66 | 4.44 | HCR.2 | آموزش پزشکی و تعلیم کارکنان سلامت | |
| 100 | 0.02 | - | 0.30 | - | - | - | - | - | - | - | - | - | - | 16.25 | - | 46.42 | 37.01 | HCR.3 | تحقیق و توسعه در زمینه سلامت | |
| 100 | 0.63 | 0.13 | - | 0.02 | - | - | - | - | - | - | - | - | - | 8.92 | - | - | 90.30 | HCR.4 | نظارت بر مواد غذایی، آب آشامیدنی و نکات بهداشتی | |
| 100 | 0.01 | - | - | 0.00 | - | - | - | - | - | - | 6.76 | 0.00 | - | 15.29 | - | 61.24 | 16.69 | HCR.5 | بهداشت محیط | |
| 100 | - | - | - | - | - | 0.14 | - | - | - | - | - | - | - | 99.79 | - | - | 0.07 | HCR.6 | اداره و تهیه‌ی خدمات اجتماعی بصورت کمک زندگی | |
| 100 | - | - | - | - | - | - | 100.00 | - | - | - | - | - | - | - | - | - | - | HCR.7 | اداره و تهیه‌ی مزایای نقدی مربوط به تامین سلامت | |
| - | - | - | - | - | - | - | - | - | - | - | - | - | - | - | - | - | - | HCR.n.s.k | سایر هزینه‌های سلامت که نوع آن مشخص نیست | |
| 100.00 | 0.01 | 6.02 | 0.08 | 1.33 | 0.07 | 37.26 | 7.05 | 0.57 | 13.16 | 8.83 | 0.18 | 0.05 | 0.95 | 4.93 | 2.11 | 11.67 | 5.72 | GHE | هزینه‌های عمومی سلامت | |

(1) ارقام این ستون مربوط به ستاد (وزارت بهداشت) - اورژانس استان تهران - سازمان های وابسته (انتقال خون، مستوفی رفاه دانشجویی، سازمان غذا و دارو، بنیاد امور بیماری های خاص)

(2) ارقام این ستون مربوط به بنیاد شهید، کمیته اسناد، پاسپور و سایر دستگاه های دولت مرکزی می باشد و مطابق گزارش وزارت بهداشت، اطلاعات مورد بهماری های خاص، انتقال خون، سازمان غذا و دارو و دانشگاه علوم بهزیستی و توانبخشی از ستون سایر دستگاه ها خارج و در ستون های مربوطه وارد شده است.

جدول ۲-۲ - درصد مشارکت هر یک از عاملین تامین مالی در پوشش هزینه های هر یک از فراهم کنندگان خدمات سلامت در سال ۱۳۹۸

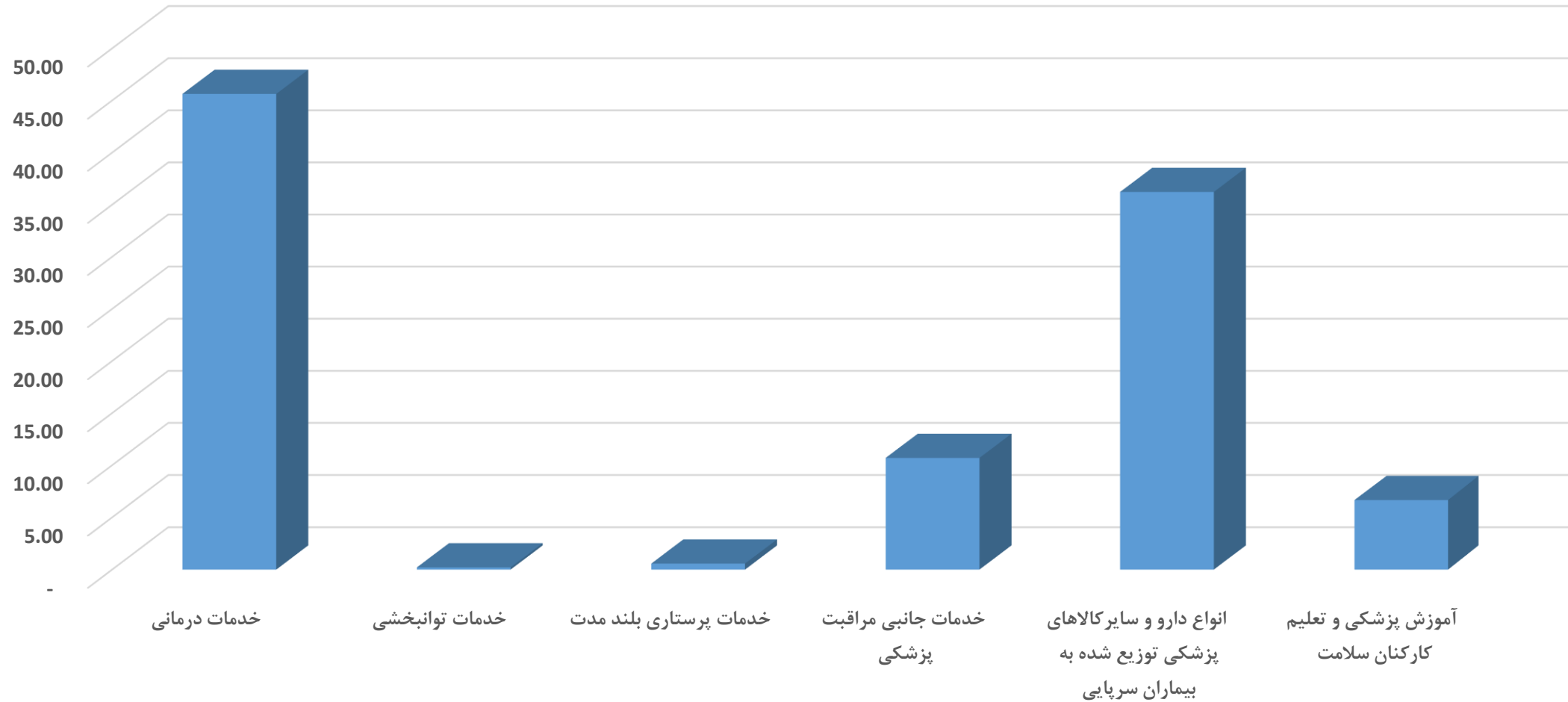
(درصد)

| جمع | دنیای خارج | بخش خصوصی HF.۲ | | | | | | | دولت عمومی HF.۱ | | | | | | | | | | ارائه دهنده گان عاملین تامین مالی | | |
|------|------------|----------------|--------------|--------|--|----------|-------------------------------|----------------------------|-------------------------------|-------------------|----------------------|------------------------|------------------------------|---|--------------|---|-------------------------------------|----------|---|--|--|
| | | شرکتها HF.۲.۵ | | | موسسات غیرانتفاعی در خدمت خانوارها | خانوارها | شرکت‌های بیمه تکمیلی (HF.۲.۲) | | صندوقهای تامین اجتماعی HF.۱.۲ | | دولت داخلی (HF.۱.۱) | | | | | | | | | | |
| | | سایر شرکتها | دانشگاه آزاد | بانکها | | | شرکت‌های بیمه تکمیلی خصوصی | شرکت‌های بیمه تکمیلی دولتی | سازمان تامین اجتماعی | سازمان بیمه سلامت | شهرداری | دولت مرکزی (HF.۱.۱.۱) | | | | | | | | | |
| | | | | | | | | | | | | صدا و سیما | سازمان خدمات درمانی صنعت نفت | سایر دستگاه‌های دولت مرکزی ^(۱) | نیروهای مسلح | دانشگاههای علوم پزشکی زیر مجموعه وزارت بهداشت | وزارت بهداشت و درمان ^(۱) | | | | |
| HF.۲ | HF.۲.۵.۳ | HF.۲.۵.۲ | HF.۲.۵.۱ | HF.۲.۴ | HF.۲.۳ | HF.۲.۲.۲ | HF.۲.۲.۱ | HF.۱.۲.۲ | HF.۱.۲.۱ | HF.۱.۱.۳ | HF.۱.۱.۱.۶ | HF.۱.۱.۱.۵ | HF.۱.۱.۱.۴ | HF.۱.۱.۱.۳ | HF.۱.۱.۱.۲ | HF.۱.۱.۱.۱ | کد ICHA | شرح | | | |
| 100 | 0.00 | 0.00 | 0.04 | 1.59 | 0.00 | 25.97 | 6.39 | 0.58 | 24.13 | 12.49 | 0.19 | 0.00 | 0.99 | 4.45 | 2.55 | 13.96 | 6.65 | HP.1 | بیمارستان‌ها | | |
| 100 | 0.00 | 0.01 | 0.00 | 0.67 | 2.64 | 38.22 | 7.73 | 0.00 | 0.00 | 0.06 | 0.26 | 0.46 | 0.00 | 44.37 | 5.57 | 0.00 | 0.00 | HP.2 | فراهم کنندگان خدمات پرستاری و تسهیلات اقامتی | | |
| 100 | 0.01 | 0.04 | 0.05 | 0.04 | 0.20 | 41.79 | 9.62 | 0.97 | 7.87 | 7.98 | 0.13 | 0.15 | 2.12 | 4.31 | 2.23 | 13.56 | 8.94 | HP.3 | فراهم کنندگان خدمات سرپایی | | |
| 100 | 0.00 | 0.00 | 0.00 | 3.95 | 0.00 | 70.92 | 1.67 | 0.40 | 10.87 | 7.82 | 0.19 | 0.04 | 0.00 | 1.19 | 2.84 | 0.00 | 0.11 | HP.4 | داروخانه‌ها و سایر خرده‌فروشان کالاهاى پزشکی | | |
| 100 | 0.87 | 0.00 | 0.00 | 0.00 | 0.00 | 0.00 | 0.34 | 0.00 | 0.00 | 0.00 | 0.00 | 0.00 | 0.00 | 98.78 | 0.00 | 0.00 | 0.00 | HP.5 | تهیه‌کنندگان و اداره کنندگان برنامه‌های سلامت عمومی | | |
| 100 | 0.05 | 0.59 | 0.00 | 0.00 | 0.00 | 0.00 | 54.97 | 0.37 | 9.41 | 20.02 | 0.00 | 0.00 | 0.00 | 0.69 | 0.00 | 8.48 | 5.42 | HP.6 | اداره‌ی سلامت عمومی و بیمه | | |
| 100 | 0.00 | 98.95 | 0.00 | 0.00 | 0.00 | 0.39 | 0.00 | 0.00 | 0.00 | 0.00 | 0.00 | 0.00 | 0.00 | 0.66 | 0.00 | 0.00 | 0.00 | HP.7 | سایر رشته فعالیت‌ها | | |
| 100 | 0.01 | 0.00 | 0.67 | 0.00 | 0.00 | 36.02 | 0.00 | 0.00 | 0.00 | 0.00 | 0.55 | 0.00 | 0.00 | 15.69 | 0.00 | 37.77 | 9.29 | HP.8 | موسسات فراهم کننده‌ی خدمات وابسته به سلامت | | |
| 100 | 1.42 | 0.00 | 0.00 | 0.00 | 0.00 | 0.00 | 1.72 | 0.00 | 0.00 | 92.15 | 0.00 | 0.00 | 0.00 | 2.53 | 0.00 | 0.00 | 2.19 | HP.n.s.k | فراهم کنندگانی که بر اساس نوع کارکرد طبقه بندی نشده اند | | |
| 100 | 0.01 | 6.02 | 0.08 | 1.33 | 0.07 | 37.26 | 7.05 | 0.57 | 13.16 | 8.83 | 0.18 | 0.05 | 0.95 | 4.93 | 2.11 | 11.67 | 5.72 | | جمع | | |

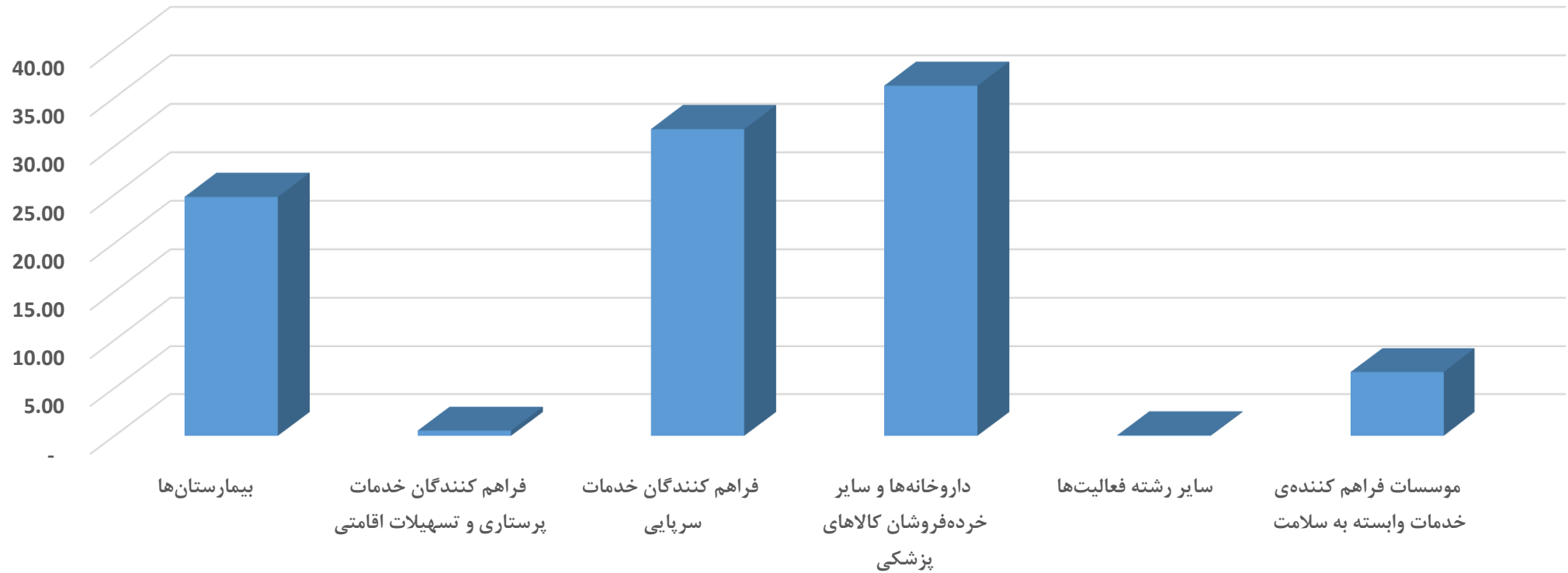
(1) ارقام این ستون مربوط به ستادی (وزارت بهداشت)-اورژانس استان تهران- سازمان های وابسته(انتقال خون، صندوق رفاه دانشجویی، سازمان غذا و دارو، بنیاد امور بیماری های خاص)

(2) ارقام این ستون مربوط به بنیاد شهید، کمیته امداد، پاستور و سایر دستگاه های دولت مرکزی می باشد و مطابق سفارش وزارت بهداشت، اطلاعات بنیاد امور بیماری های خاص، انتقال خون ، سازمان غذا و دارو و دانشگاه علوم بهزیستی و توانبخشی از ستون سایر دستگاه ها خارج و در ستون های مربوطه وارد شده است.

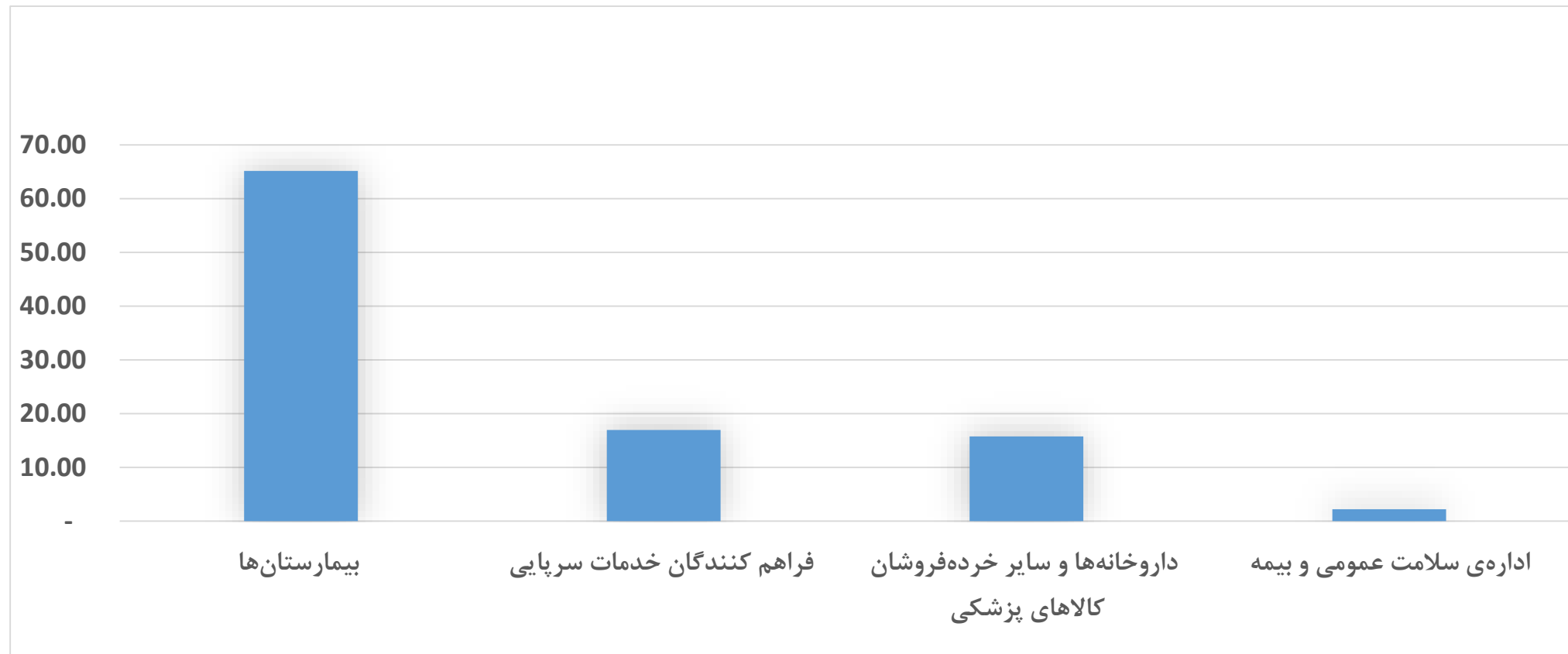
هزینه های خانوار در سلامت در چه خدماتی مصرف می شود؟



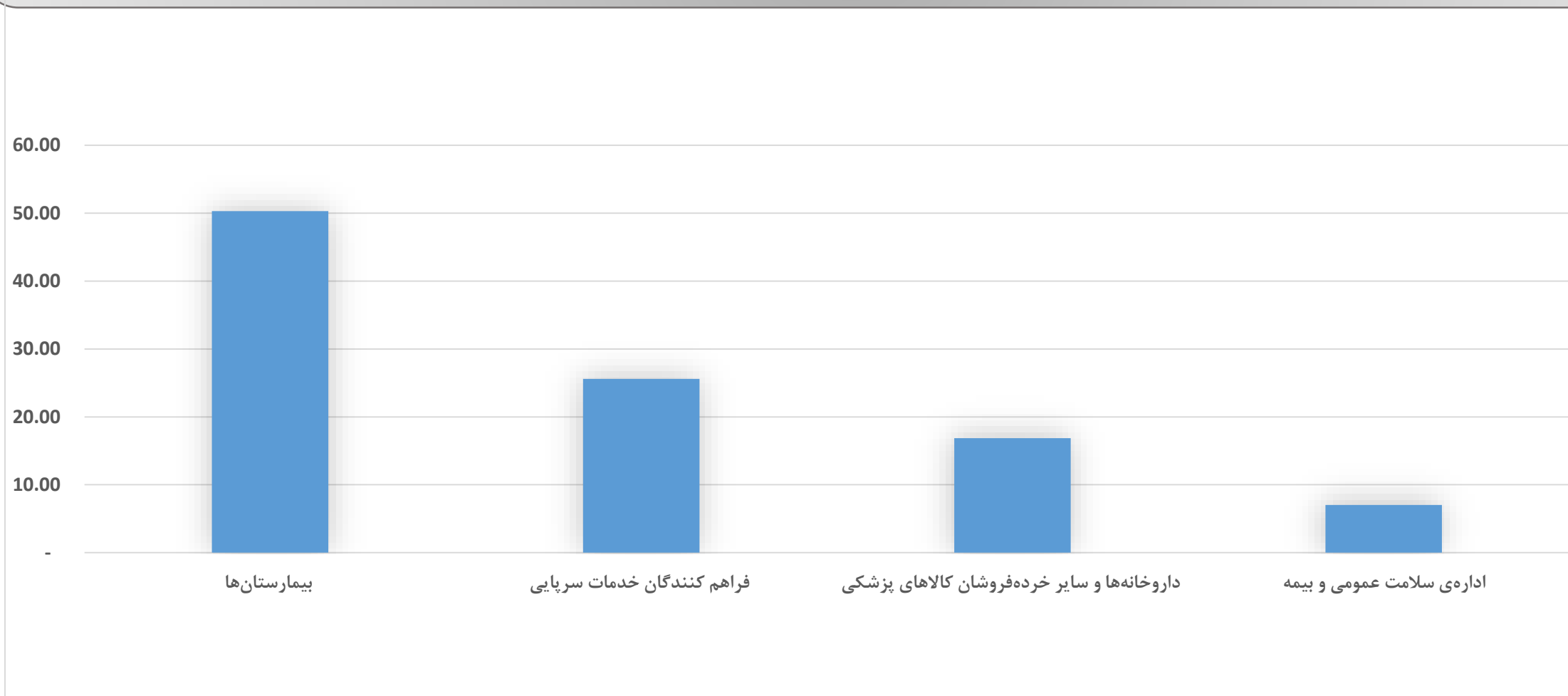
هزینه های سلامت خانوار به چه کسانی می رسد؟



هزینه های سلامت سازمان تامین اجتماعی کجا مصرف می شود ؟



هزینه های سلامت سازمان بیمه سلامت کجا مصرف می شود ؟





جمهوری اسلامی ایران
وزارت بهداشت درمان و آموزش پزشکی



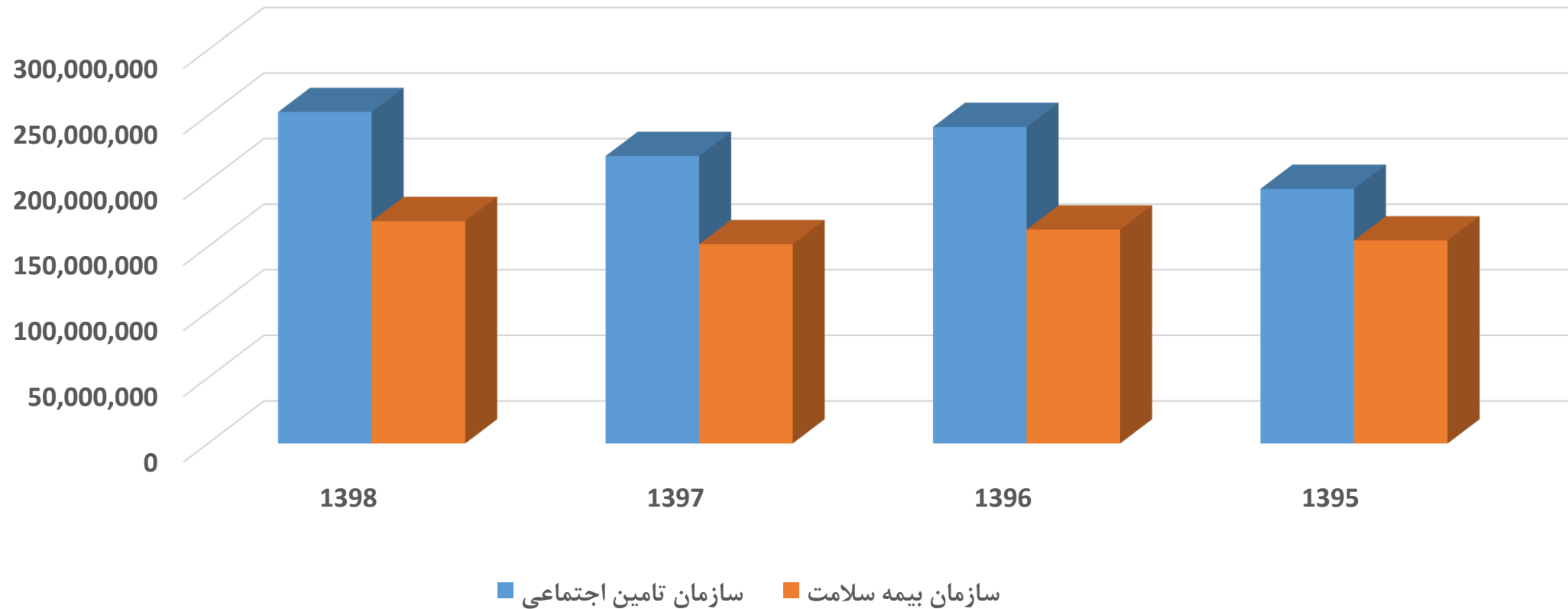
مؤسسه ملی تحقیقات سلامت
جمهوری اسلامی ایران



دانشگاه علوم پزشکی تهران

هزینه های سلامت دو سازمان بیمه گر

nihr.tums.ac.ir





جمهوری اسلامی ایران
وزارت بهداشت درمان و آموزش پزشکی



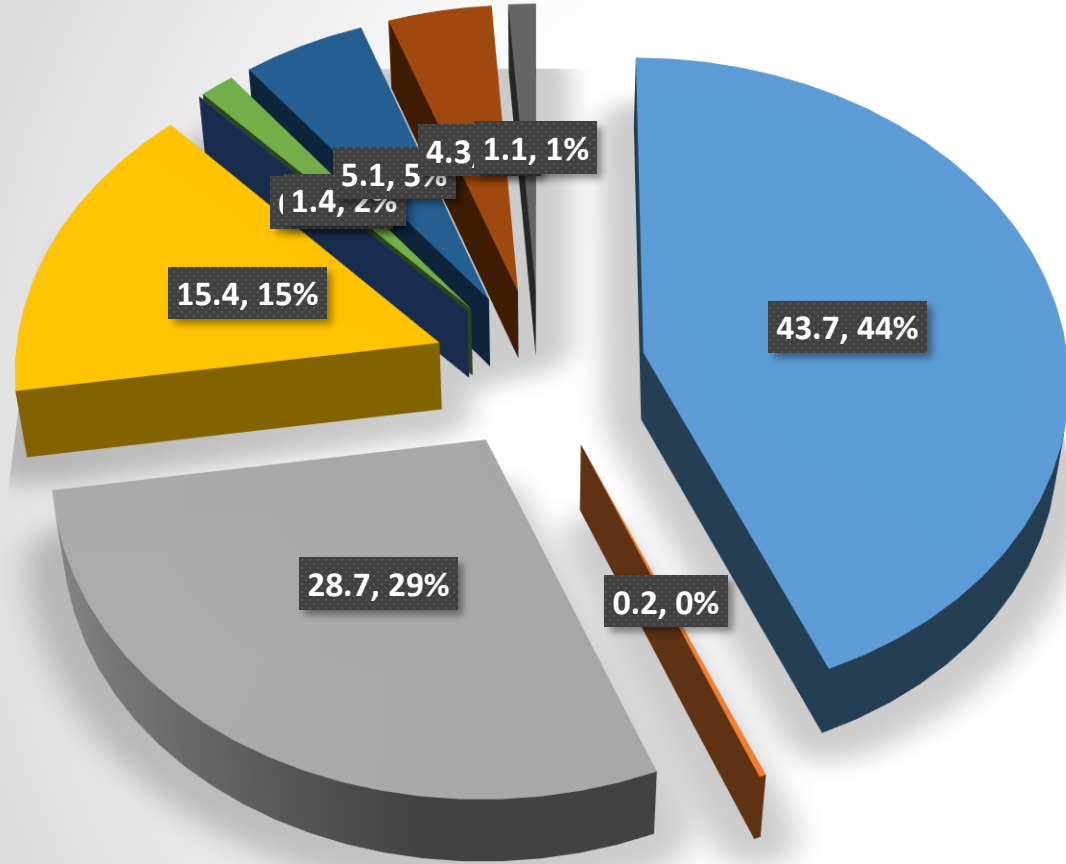
مؤسسه ملی تحقیقات سلامت
جمهوری اسلامی ایران



مؤسسه ملی تحقیقات سلامت
تهران

nihr.tums.ac.ir

Health Expenditure by health services providers



- Hospitals
- Nursing and residential care facilities
- Ambulatory Care
- Retail sale and other providers of medical good
- Provision and administration of public health programmes
- General health administration and insurance
- All other industries
- Institutions providing health-related services
- Rest of the world



جمهوری اسلامی ایران
وزارت بهداشت درمان و آموزش پزشکی



مؤسسه ملی تحقیقات سلامت
جمهوری اسلامی ایران

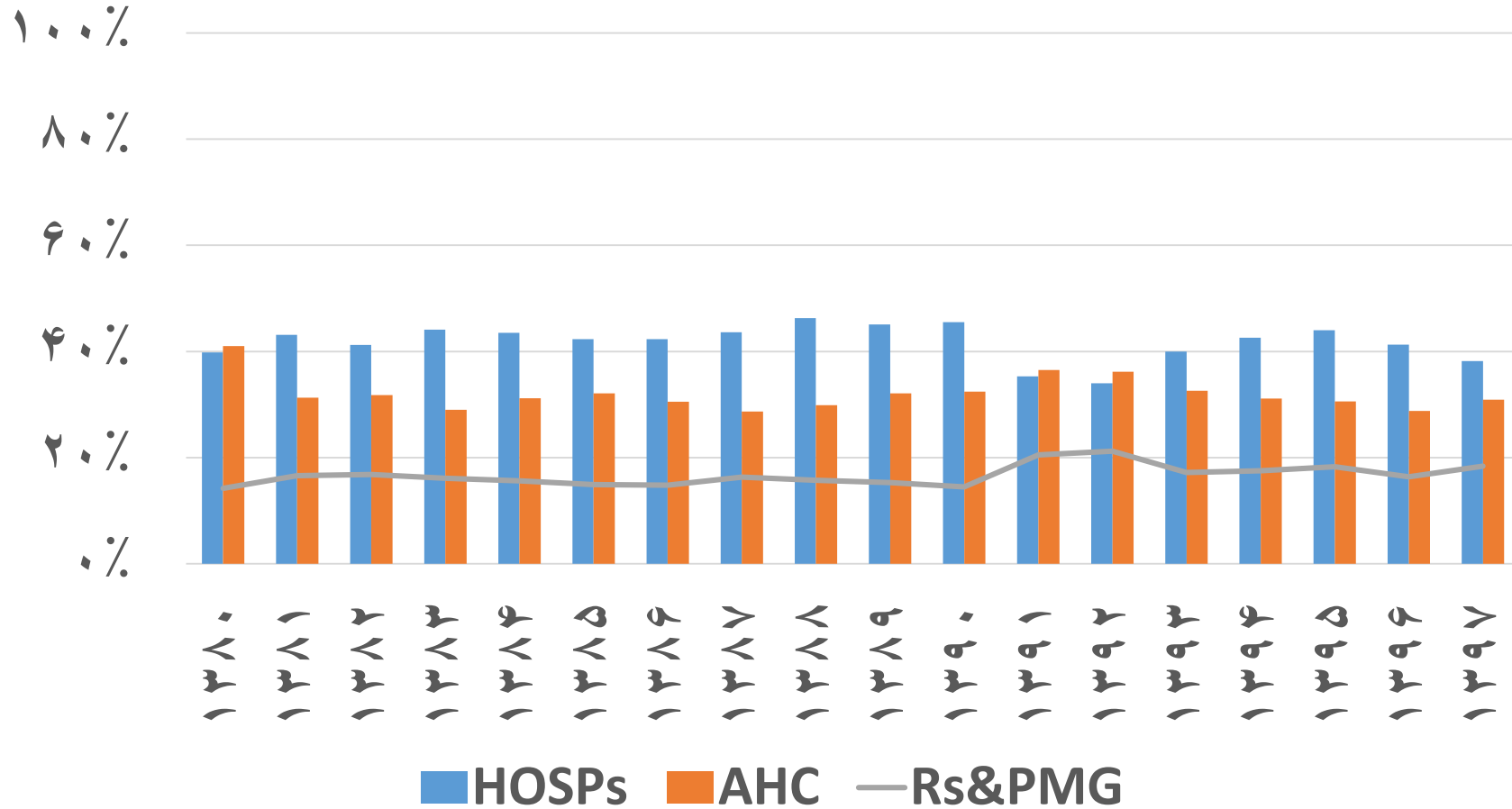


دانشگاه علوم پزشکی تهران

Hospital, Ambulatory, Drug

more than 85%

nihr.tums.ac.ir





جمهوری اسلامی ایران
وزارت بهداشت درمان و آموزش پزشکی



مؤسسه ملی تحقیقات سلامت
جمهوری اسلامی ایران



دانشگاه علوم پزشکی تهران

nihr.tums.ac.ir



جمهوری اسلامی ایران
وزارت بهداشت درمان و آموزش پزشکی

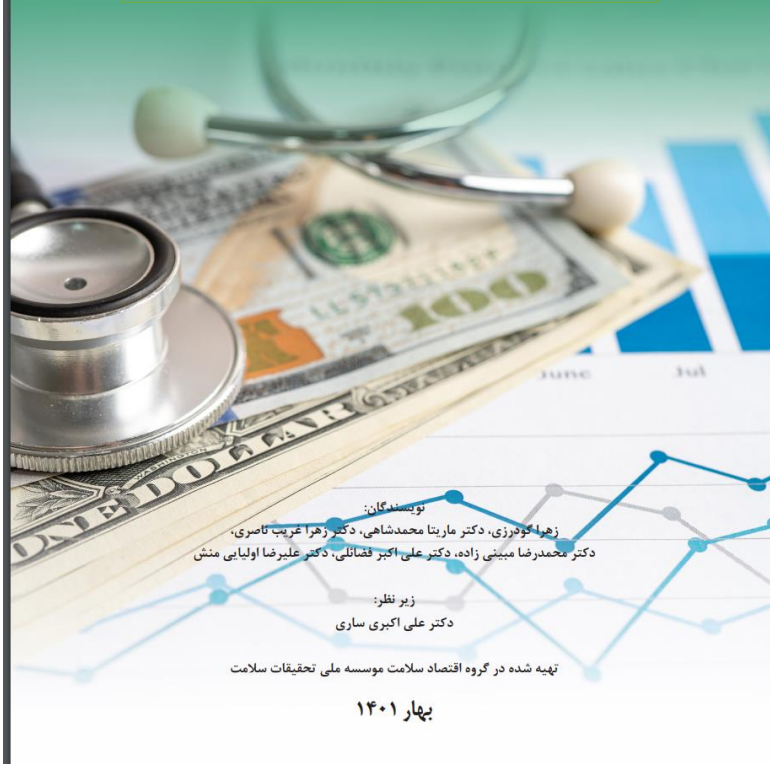


مؤسسه ملی تحقیقات سلامت
جمهوری اسلامی ایران



دانشگاه علوم پزشکی تهران

حساب های ملی سلامت ایران در طی دوره ۱۳۸۰-۱۳۹۸



با تشکر از توجه شما